

DR. KÁPOSZTA JÓZSEF¹–DR. HABIL. NAGY HENRIETTA²–
CSEHNÉ DR. HABIL. PAPP IMOLA³

¹egyetemi docens, Szent István Egyetem
Gazdaság- és Társadalomtudományi Kar
kaposzta.jozsef@gtk.szie.hu

²egyetemi docens, Szent István Egyetem Gazdaság-
és Társadalomtudományi Kar
nagy.henrietta@gtk.szie.hu

³egyetemi docens, Szent István Egyetem
Gazdaság- és Társadalomtudományi Kar
papp.imola@gtk.szie.hu

ÓZD HUMÁNERŐFORRÁS-HELYZETÉNEK VÁLTOZÁSA A VILÁGGAZDASÁGI VÁLSÁGTÓL NAPJAINKIG

THE CHANGES IN THE HUMAN RESOURCE OF ÓZD AFTER THE GLOBAL ECONOMIC CRISIS

ABSTRACT

Ózd is the centrum of an area in Hungary facing the most serious social and economic problems, where the multiple disadvantaged situation can be explained by the transferring and disappearing of certain factors. At present, Ózd and its surrounding area can be considered as external periphery, industrial crisis zone, disadvantaged area with high rate of Roma population that should be developed by complex programs. Though the number of employed increased in the past years, Ózd still belongs to the group of towns with high unemployment rate. It means especially serious social and economic problem that the rate of long-term unemployed and with low qualification is high among the young people entering the job market. In addition, the rate of employed in jobs with low prestige is also low. Based on the abovementioned, a question raises: what are the basic social factors in town that influence the development directions? In this study we intended to summarize the findings of the analysis of the abovementioned issues.

Kulcsszavak: ipari városok, humán erőforrás, gazdasági válság, munkanélküliek, társadalmi tényezők

Key notes: industrial cities, human resources, economic crisis, unemployed, social factors

1. Bevezetés

Ózd ma Magyarország egyik legsúlyosabb társadalmi és gazdasági problémákkal küzdő térségének centruma, ahol a hátrányos helyzet halmozódását több tényező együttese idézte elő. Magyarország észak-keleti megyéinek határtérségeire általában jellemző a külső periferiává válás lehetősége, hiszen 1920-ban a trianoni békediktátum hatására ezeknek a területeknek megszakadtak a kapcsolatai a hagyományos gazdasági, közigazgatási és kulturális központjaikkal.¹ Az egykori vármegyék területét kettészelő új országhatárok, egyik pilla-

natról a másokra perifériális helyzetűvé változtatták ezeket a térségeket – többek között a mai Borsod-Abaúj-Zemplén megye északi területeit is –, amelyek korábban a nehézipari termelésnek köszönhetően nem voltak periférikus fekvésűek.² A megye északi részén a történelem ilyen irányú változásával kezdetét vette a külső perifériaképződés, melynek napjainkban is érzékelhetőek a gazdasági és társadalmi hatásai. Az első világháborút követően – a történeti Magyarország drasztikus területi feldarabolásával együtt járó határok meghúzását követően – az ország keleti és északi új határai mentén egy olyan elmaradott rurális övezet kialakulása kezdődött meg, amely jórészt a megmaradt megyecsonkokból képződött.^{3,4} Az egykori vármegyeközpontok, centrumok, amelyek többségében gazdasági központok is voltak, a határ túloldalára kerültek, de a vonzáskörzeteik a csonka vármegyékkel együtt itt maradtak. Ennek következtében a mai Borsod-Abaúj-Zemplén megye területe számos centrumot veszített el, így itt figyelhető meg Magyarországon a legnagyobb arányú térszerkezeti anomáliák kialakulása.⁵ A centrumok elvesztésével városhiányos térségek alakultak ki a határterületeken, ahová a megyeszékhely már nem tudta és napjainkban sem tudja kiterjeszteni hatását. Ezek az övezetek a mai napig Magyarország válságövezetei, ahol a hátrányos helyzet halmozottabb és a leszakadás koncentráltabb.⁶ Tovább lépve az időben az 1940-es évek végére – túlélve a II. világháborút –, Magyarországot szembetűnő területi és települési egyenlőtlenségek osztották meg: változatlan volt Budapest ipari és települési túlsúlya és a hagyományos ipari régiók (Budapest környéke, Észak-Magyarország és Észak-Dunántúl) ipari és infrastrukturális előnye az Alfölddel és a Dél-Dunántúllal szemben. Az egyenlőtlenségeknek a felszámolását politikusok és gazdasági szakemberek egyaránt az elmaradott térségek és települések iparosításától várták. Az iparosítást két további tényező is motiválta:⁷

- a közelinek hitt újabb háborúra készülve megfelelő ipari-katonai potenciál kiépítése,
- illetve a társadalom átalakításának, a tömeges városi munkásosztály létrehozásának igénye.

Mindezeknek megfelelően már az I. ötéves terv előkészítése során is az iparosítás szempontjai kerültek előtérbe. 1948 nyarán Budapest, Miskolc, Ózd ipari központok fejlesztését, valamint a Duna mentén egy vasipari komplexum és település létesítését irányozta elő a terv. A középtávú terv területi és települési kérdéseinek kidolgozásával megbízott kutatók a centrumok növelése helyett három regionális nehézipari együttműködés tervét készítették el: egy Sajó-völgyi, egy mecsek-baranyai és egy Zagyva-völgyi kooperációét. Mindegyik a már meglévő központok túlterheltségét igyekezett csökkenteni, és új városok létrehozásával kívánta fejleszteni a gyengén urbanizált térségeket.⁸ 1949 elején három fő tengely kiemelt fejlesztésére tettek javaslatot: egy észak-kelet-dél-nyugati bányászati, nyersanyagbázisra támaszkodó, de vízbázisban szegény tengelyre; valamint a Duna, illetve a Tisza vízbázisára alapított egy-egy észak-déli tengelyre. Ezeket az elgondolásokat akkor az uralkodó párt a politikai elvei alapján elutasította, ugyanakkor az Országos Tervhivatal az ipartelepítési elképzelések kiindulási pontjaként használta az elkészített javaslatokat.⁹

Az országos ipartelepítési tervben az egyes beruházások leírásához kapcsolódó indoklásokban leginkább politikai-ideológiai érvek sorakoztak. Áttekintve a korabeli terveket, hol ipari város létrejöttéről (Kazincbarcika és Várpalota), hol az „egész környék politikai jelleének megadásáról” (Komlói), hol pedig kifejezetten „új szocialista város” (Oroszlány, Ózd) alapjainak lerakásáról írtak. A politikai döntés alapján a beruházásokra szánt források döntő többségét iparfejlesztésre költötték. A beruházási-fejlesztési forrásoknak ilyen egyoldalú, a magyar településállománynak egy szűk rétegét preferáló elosztására a magyar történelemben korábban még nem volt példa.¹⁰ 1948–1953 között a szocialista városokban végrehajtott (ipari, városépítési) beruházások az összes beruházási forrásnak közel 50%-át

emészthették fel.¹¹ Mindez máig hatóan befolyásolja a magyar gazdaság struktúráját és településszerkezetét. Ma már tudjuk, hogy mérhetetlen luxus volt ezeknek az „egy város – egy gyár” típusú településeknek a létrehozása és fejlesztése, amely az ipar mindentotható-gába és örökkévalóságába vetett hiten alapult, nem szem elől tévesztve a korabeli politika, háborús fenyegetés légkörét. Mára e városok többsége a rendszerváltás veszteseivé vált és az ott lakó emberek a perifériára sodródva a munkanélküliség és a szegénység hálójába ragadtak.¹²

Mindezen problémák évtizedek óta való gyűrűzése miatt a 2008-ban bekövetkezett gazdasági világválság csak tovább mélyítette az egyébként sem könnyű helyzetben lévő városok mindennapjait, közöttük kiemelten Ózd jövőjét. De nézzük meg, hogy a vizsgált területeknek milyen társadalmi összefüggései, evidenciái kapcsolódnak a probléma kialakulásához és melyek uralják, korlátozzák jelenleg is a jövőbeli lehetőségek, kitörési pontok hátterét.

2. Ózd térgazdasági összefüggései a politikai rendszerváltás sodrásában

Ózd az ország észak-keleti részén, az észak-magyarországi régióban, Borsod-Abaúj-Zemplén megyében található. A magyar–szlovák országhatár közelében, a Bükk hegység, a Mátra, a Gömör-Szepesi érchegység között lévő dombvidéken, a Sajó folyóba torkolló Hangony patak és Ózd patak találkozásánál terül el. A város kistérségi központ is, ebből fakadóan sok funkciót lát el. Budapesttől 160 kilométerre, a három észak-magyarországi megyeszékhelytől (Miskolc, Eger, Salgótarján) pedig közel azonos távolságra, mindössze 60 kilométerre fekszik.¹³ Közúton és vasúton egyaránt megközelíthető, a fővárossal összekötő útból 60 kilométer autópálya, 100 kilométer főút, ami jelentősen befolyásolja a stratégiai irányokat. A megyeszékhelyről a 26-os számú főközlekedési útvonal biztosítja az egyik kapcsolatot, illetve Heves megye irányába Eger felé a 25-ös számú főközlekedési út a kapcsolódási irány. A térség közvetlen autópálya kapcsolattal nem rendelkezik. Ózd közelében, a várostól 12 kilométerre húzódik Szlovákia határa, de könnyen elérhető a lengyel és ukrán határ is. A mai Ózd három nagyobb község, Ózd, Sajóvárkony és Bolyok egyesülésével jött létre. Az Ózdot alkotó települések a középkorban még nehéz körülmények között élő kis mezőgazdasági községek voltak, Borsod- és Gömör Vármegyéhez tartozva.¹⁴ Ezen települések életében jelentős változást hozott a reformkorban megkezdődött iparfejlesztés, a vasúti hálózat kiépítése. A település 1949-ben kapott városi rangot, lakóinak száma ekkor 24.830 fő volt.¹⁵ Ózd az 1970-es évekre, alig 20 év leforgása alatt megduplázta lakosságának számát és egy 48 ezer lakosú közigazgatási és nehézipari egységgé, központtá vált. A nehéziparhoz kötődő üzemekben ekkora már több mint 13 ezren dolgoztak. A lakosságszám növekedésével egészen az 1980-as évekig együtt bővült a lakossági igényeket kiszolgáló intézményhálózat és gyarapodott a város lakásállománya mellett a szolgáltatási ágazat is.¹⁶

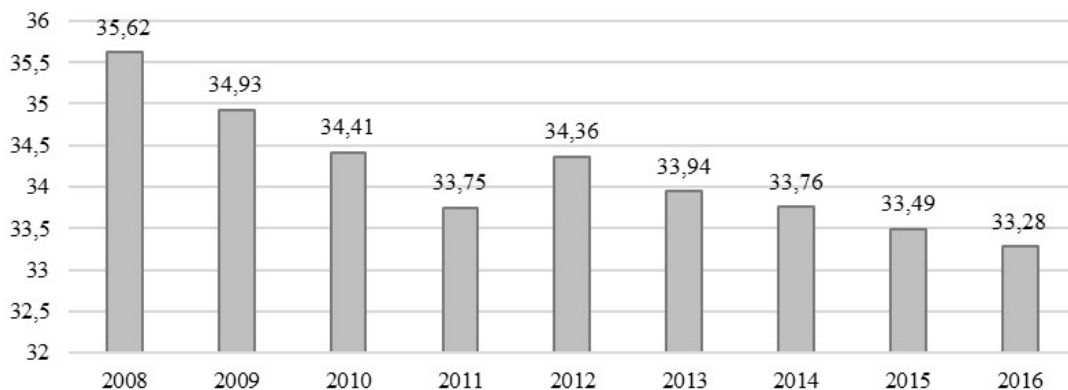
Az 1990-es évek elején elinduló rendszerváltás, privatizáció és a nehézipar visszaesése miatt bekövetkező gazdasági visszaesés Magyarországon az észak-magyarországi ipari városokat érintette leginkább, így Ózdon is rövid időn belül több mint 10 000 ember vált munkanélkülivé. A város ebben az időben az ipari kultúrájára alapozva, de új iparágazatok meghonosításában bízva kereste a kibontakozás útját. Az átalakulás következtében az Önkormányzat és intézményhálózata, a közösségi szolgáltatást végző cégeivel együtt a legnagyobb foglalkoztatóvá vált. Az egészségügyben, a szociális intézményekben, az óvodai nevelésben, a kulturális ágazatban, a közösségi szolgáltatásban és a közigazgatásban nagy létszámú alkalmazotti körrel végzi napjainkban is tevékenységét.¹⁷ Apró lépésekben, de

megfigyelhető a változás, hiszen mára több, korunk gazdálkodási körülményeihez magas fokon alkalmazkodó nagy- és középvállalkozás meghonosodása nyert teret a városban, amik elsősorban a műszer és elektronikai iparra szakosodott vállalkozások.

3. Demográfiai helyzet meghatározó változásai

Ózd népessége a város gazdasági fejlődésével párhuzamosan az 1980-as évekig fokozatosan növekedett, 1990-ben már 47 103 fő volt. A rendszerváltást követően a gazdasági szerkezet átalakulásával a város megélhetését jelentő nehézipar drasztikusan lecsökkent. Az elvándorlás megindulása súlyos problémát jelentett a város számára, amely már a kis- és középiskolás korban elkezdődött a fiatalok körében. A jelenlegi állapotban is megfigyelhető, hogy a tendencia nem változott, mivel a gyermekeket középiskolás korban jellemzően napjainkban is elviszik más települések iskoláiba, ami hosszú távon komoly társadalmi veszélyt jelent a város számára. A fenti folyamatok hatására generációk tűntek és tűnnek el jelenleg is Ózdról. Összességében elmondható, hogy a népesség csökkenésének fő oka a városból elköltözők számának kifejezetten magas aránya, valamint az ebből is fakadó természetes fogyás mértéke. A hazai elvándorlási trendeket is figyelembe véve a legnagyobb arányokról Ózd esetében beszélhetünk. Az elvándorlás hatására a kedvezőtlen demográfiai folyamatok tartósodnak, a népesség korstruktúrájában nehezen megfordítható trendek állandósulnak, melyek mára már egy összetett demográfiai jelenség részének is tekinthetők.¹⁸

1. ábra: Lakónépesség számának alakulása (1000 fő) 2008–2016
Figure 1.: Changes in the population (1000 habitants) 2008–2016

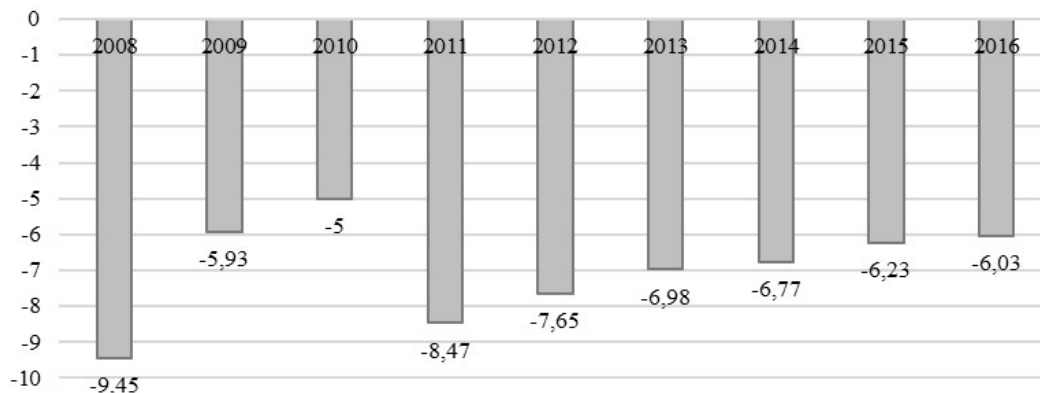


Forrás: KSH 2009–2017.

A rendszerváltást követően a lakónépesség száma évente átlagosan 10%-kal csökkent, 2015-ben már csupán 33 490 fő volt (*1. ábra*). Megfogalmazható, hogy a lakosságszám visszaesés, bár csökkenő tendenciával, de még napjainkban is tart, így a gazdaságfejlesztés hosszú távú stratégiájában e tényező jelentős szerepet játszik. Tovább vizsgálva az elvándorláshoz kapcsolódó mutatókat jól látható, hogy a recesszió térségi befolyása megyei szinten is negatív hatást gyakorolt a lakosságszámra.

A *2. ábrán* vizsgáltuk meg a város vándorlási különbözetét, mely az odavándorlók és az elvándorlók számának különbségét tartalmazza ezer lakosra számítva. A bányák, gyárak és üzemek bezárása által kiváltott elvándorlási hullám az évek során – bár kismértékben – mérséklődött megyei és térségi szinten egyaránt, azonban azt megállítani nem sikerült. A csökkenés folyamatos, így a vándorlási különbözet napjainkban is negatív értékeket mutat.

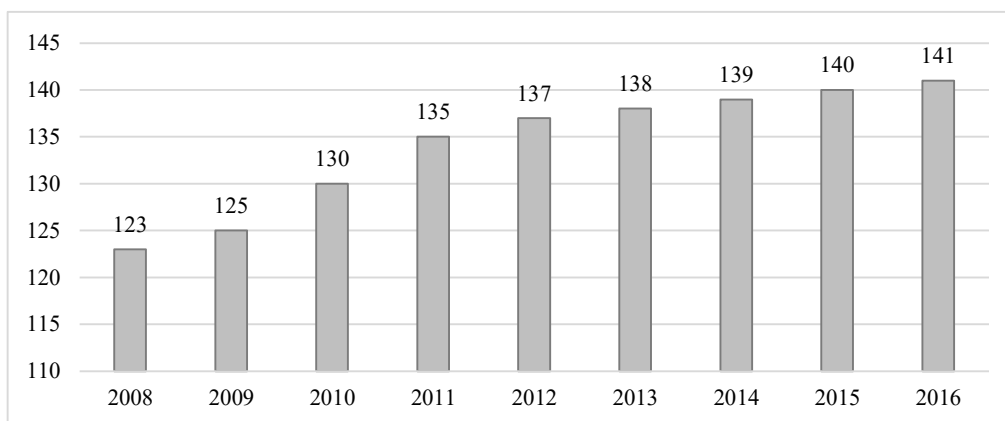
2. ábra: Vándorlási különbözet Ózdon (ezrelék) 2008–2016
Figure 2.: Migration difference in Ózd (per 1000) 2008–2016



Forrás: KSH 2008–2017.

A demográfiai jövő szempontjából összetett képet vetít elénk az öregedési index (3. ábra), melyben az időskorúak és a fiatalok arányát vizsgáltuk. Az adatok azt mutatják, hogy Ózdon az öregedési index jóval alacsonyabb, mint az országos érték, ami azt jelenti, hogy az ország járásai közül az Ózdi járás még a kedvezőbbek közé tartozhatna. Természetesen az adatok kedvezősége relatív, mivel ezt elsősorban a cigányság magasabb arányának és reprodukciós számainak köszönheti, ami a városban lévő szociális feszültség egyik gyökerének is tekinthető.¹⁹

3. ábra: Öregedési index alakulása Ózdon (2008–2016)
Figure 3.: Ageing index in Ózd (2008–2016)



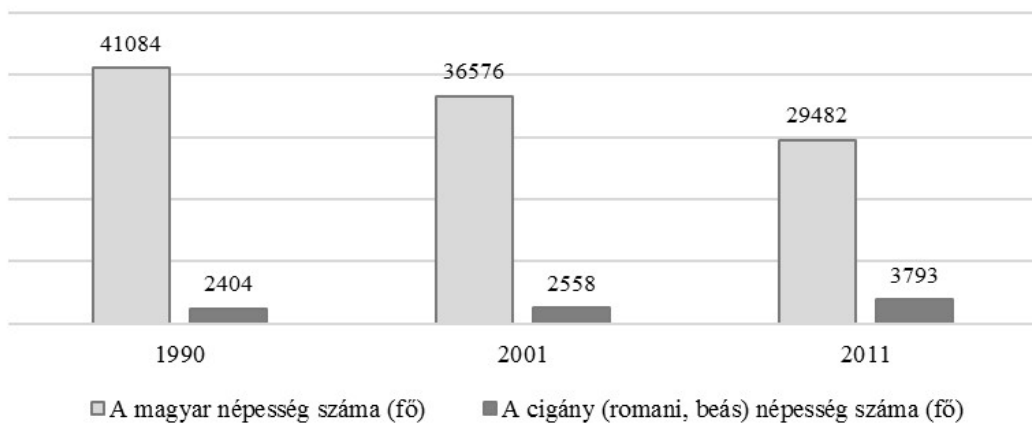
Forrás: KSH 2008-2017.

Össztársadalmi elemzések esetében fontosnak tartjuk Ózd lakosságának vizsgálatokor az egyre növekvő számban megjelenő cigány (romani, beás) lakosságot (4. ábra). A népszámlálási adatokat megvizsgálva látható, hogy a cigányság létszáma jelentős növekedést mutat az elmúlt évtizedekben. A vizsgálataink mutatják, hogy alig két évtized alatt a lakosság száma 28%-kal csökkent, ezzel párhuzamosan a cigányság száma 58%-kal emelkedett. Magyarország területén a 2011-es népszámlálás adatai szerint ekkor Ózdon élt a harmadik legnagyobb cigány közösség. A cigányság lélekszáma már 1949-ben meghaladta a 2000 főt. Ez akkori viszonylatban a város lakosságának 8%-át jelentette. Figyelembe véve a határmentiséget, a társadalmi feszültség kumulálódása figyelhető meg, hiszen Dél-Szlová-

kia és Észak-Magyarország e határszakaszán itt a legmagasabb a cigányság aránya figyelembe véve az egész szlovák–magyar határszakaszt. A helyi civilszervezetek vizsgálatai alapján Ózd lakosságának 30%-a cigány, ezzel szemben a hivatalos 2011-es népszámlálási statisztika mindössze 11%-os cigány kisebbséget mutatott. A cigányság térségben történő nagyarányú megtelepedése történeti múltra mutat vissza, mivel a kohászati foglalkoztatás több ezer cigány származású embert foglalkoztatott még a rendszerváltás előtt.

Az ötvenes évek erőltetett ipari fejlesztéseinek hatására sokan költöztek a térségbe, ezzel növelve a cigány kisebbség arányát. A rendszerváltás után a cigányság nagy része Ózdon maradt, közöttük nem volt jelentős a migráció. Az országos népszámlálási adatokat vizsgálva 2001-ben Ózdon a lakosság 90,78%-a vallotta magát magyarnak, míg 2011-re ez az érték 85,5%-ra csökkent. Fontos kiemelni, hogy ez alatt a 10 év alatt a város állandó népessége is 9,4%-al csökkent (41 252 főről, 37 380 főre). A cigányságon kívül a városban számos nemzeti-ségű kisebbség letelepedése is megfigyelhető, de arányuk nem tér el az országos letelepedési arányoktól. Jelentős még a városban a német, szlovák, lengyel, orosz és román nemzetiséghez tartozók száma is. Érdekességként megfigyelhető, hogy az elmúlt 10 évben a lakosság szám vizsgálatakor szinte minden nemzetiség aránya növekedett, és ebből a növekedésből helyi szinten kiemelkednek a cigány, a német, a román, az orosz és a szlovák nemzetiségek.^{20,21}

4. ábra: A cigány lakosság száma 1990–2011
Figure 4.: Number of gipsy population 1990–2011



Forrás: KSH 2012.

Ózd lakosságának korcsoportok szerint megoszlása további fontos összefüggéseket mutat. A település lakosságának 47%-ka férfi, 53%-a nő, ami az országos átlagnak megfelelő. Ha a korcsoportonként vizsgáljuk a 0–14 és 15–65 éves lakosság nemek szerinti megoszlását, minimális eltéréseket találhatunk, azonban 65 év felett 28%-kal magasabb a nők, mint a férfiak száma. Ezzel a hazai férfi halandóság kiemelkedő példája figyelhető meg a városban. A népesség korcsoportonkénti vizsgálatából is jól láthatók a város demográfiai összefüggéseinek legfontosabb elemei, miszerint kiemelkedő a 0–14 évesek és a 60 év feletti lakosság aránya, mind a megyei, mind az országos adatokhoz mérten (1. táblázat), ami jelentős szociális probléma alapjául is szolgál. A halandóság adatainak egyik oka, hogy a népesség elöregedése társadalmunk általános problémájának is tekinthető és a legtöbb ismert kutatás szerint a férfiak születéskori várható élettartama alacsonyabb, mint a nőké.

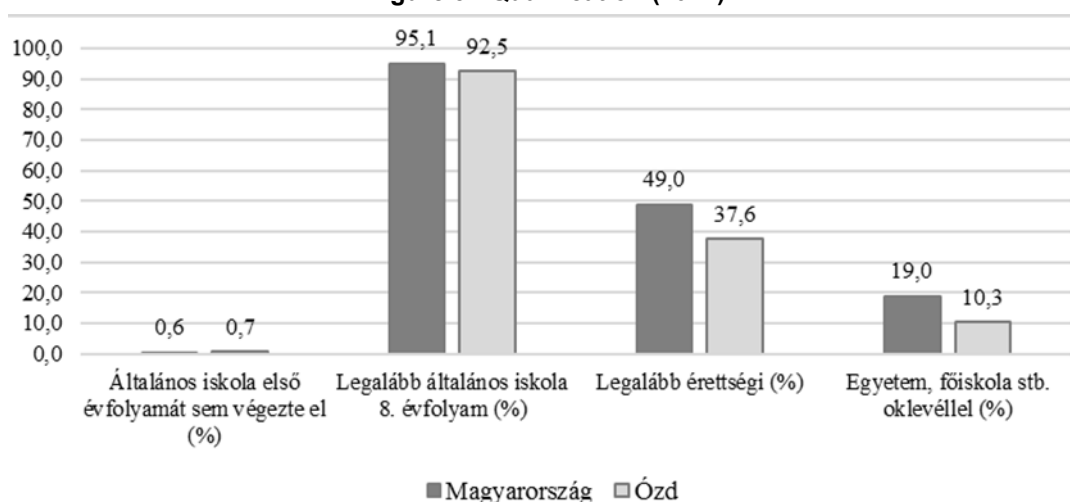
1. táblázat: Ózd népességének korcsoportonkénti összetétele (2011)
Table 1.: Distribution of age groups in Ózd (2011)

Kor	Ózd lakossága (%)	B-A-Z megye lakossága (%)	Ország lakossága (%)
0–14 éves	17,2	16,3	15
15–19 éves	6,4	6,7	6
20–24 éves	6	6,5	6
25–29 éves	5,5	6	6
30–39 éves	13,6	13,9	16
40–49 éves	12,5	13,3	13
50–59 éves	14,7	14,7	14
60–X éves	24,1	22,6	24
	100%	100%	100%

Forrás: KSH, 2012.

A vizsgált terület adatai kiemelkedően rosszak az országos adatokhoz viszonyítva, hiszen az országos átlaghoz képest is közel 10 évvel alacsonyabb a várható élettartam, nem is beszélve Közép-Magyarország, vagy Nyugat-Dunántúl adataitól való eltérésről, ahol az eltérés akár megközelítheti a 15 évet is. Meggyőződésünk szerint egy terület gazdasági fejlesztését alapján befolyásolja a lakosság képzettségi szintje, így ennek vizsgálatát fontosnak tartottuk. Az adatok vizsgálatából körvonalazódik a társadalmi állapot másik alapproblémája, a területen élők képzettségi szintje. Az adatokból kitűnik, hogy Ózdon az általános iskola első évfolyamát sem végzők, valamint a legalább általános iskola 8. évfolyamát elvégzők száma (5. ábra) alig marad el az országos átlagtól. Az érettségit illetve egyetemet, főiskolát végzők vagy egyéb oklevelet szerzettek számát vizsgálva jóval nagyobb különbségeket tapasztalhatunk. A lakosság 37,6%-a rendelkezik érettségivel (ez 11,4%-kal kevesebb, mint a hazai átlag) és 10,3%-a (2605 fő) rendelkezik felsőfokú végzettséggel (ami 8,7%-al kevesebb, mint az országos adat).

5. ábra: Iskolai végzettség (2011)
Figure 5.: Qualification (2011)



Forrás: KSH 2012.

Összességében vizsgálva a város demográfiai helyzetét megállapítható, hogy a perifériára szorult társadalmi rétegek egyik meghatározó megélhetési forrását az a szociális háló adja, ami a rendszerváltás óta folyamatos átalakulásban van. A magyar kormány és a tele-

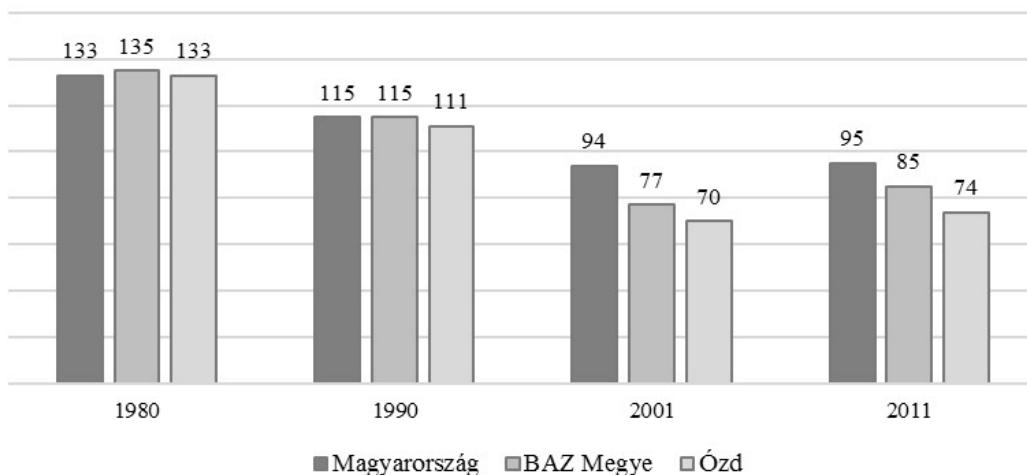
pülés önkormányzata különféle gyermeknevelési támogatásokkal, rendszeres gyermekvédelmi kedvezménnyel, a kiegészítő és a rendkívüli gyermekvédelmi támogatással, valamint az óvodáztatási támogatással igyekszik a társadalmi feszültségeket enyhíteni. Az elmúlt években Ózdon a rendszeres gyermekvédelmi kedvezményben részesítettek száma folyamatosan emelkedett, 2010-ben megközelítette az 5684 főt. 2016-ra ez a szám 4434 főre mérséklődött, de az országos adatokat figyelembe véve napjainkban is a Borsod-Abaúj-Zemplén megyében élő családok és benne az ózdi lakosok helyzete rendkívül aggasztónak tekinthető.

4. Foglalkoztatási helyzet változásai Ózdon és vonzaskörzetében

A foglalkoztatási vonzaskörzet azonosításához a KSH népszámlálásokban szereplő ingázási adatokat használtuk. Ózdon a foglalkoztatottak 13,7%-a ingázik, vagyis jár el más településre dolgozni. Az Ózdi járás többi településén az ingázási arány 45% felett van, sőt egyes esetekben eléri a 70–80%-ot. Ezek a magas ingázási arányok egyértelműen jelzik a munkalehetőségek beszűkülését, míg a kisebb települések esetében mutatja a kisebb gazdasági centrumok fejlesztésének fontosságát. A járás délkeleti részén szintén igen magasak az ingázási arányok, amely elsősorban Ózd és a közelben lévő megyeszékhelyek foglalkoztatási jelentőségét igazolja. A 100 háztartásra jutó foglalkoztatottak száma (6. ábra) az 1980-as 1990-es években alig maradt el az országos (és megyei) értékektől, azonban az elmúlt húsz évben a különbségek megnövekedtek. A 2011. évi népszámláláskor országos átlagban száz háztartásra 95 foglalkoztatott jutott, Borsod-Abaúj-Zemplén megyében 10, Ózdon 21 fővel alacsonyabb ez a mutató. A foglalkoztatottak foglalkoztatási szektorban történő megoszlása Ózdon hasonló képet mutat a megyei és járási összetétellel. 2011. évi népszámlálási adatok alapján a foglalkoztatottak legmagasabb arányban (60,2%) a szolgáltatási jellegű ágazatban dolgoztak, az ipar, építőipar területén 36,6% helyezkedett el, míg mezőgazdaság és erdőgazdálkodás területén 3,2%. A 2001. évi adatokhoz képest közel 2,5%-kal nőtt a mezőgazdasági és erdőgazdálkodásban, 5%-kal a szolgáltatási jellegű ágazatokban a foglalkoztatottak aránya, míg az ipari szektorban dolgozók aránya 7,5%-kal csökkent. A mezőgazdaság ezzel a növekedéssel várhatóan elérte a hazai arányokat, így ebben az ágazatban jelentős növekedés a jövőt tekintve nem várható, ellenben a szolgáltatási szektor véleményünk szerint tartogathat még tartalékokat, hiszen a foglalkoztatás szerkezetének változásaiban a turizmus különféle ágainak fejlesztése bővítheti a foglalkoztatottak lehetőségeit.²² Itt elsősorban a térség természeti adottságaira épülő turizmusra és azok endogén forrásaira épülő fejlesztési irányokra gondolhatunk (pl. vadászturizmus).

A foglalkoztatási szektorok után érdemesnek tartjuk a munkanélküliség területi összefüggéseinek vizsgálatát is megtenni. A munkanélküliségi ráta (7. ábra) a regisztrált álláskeresők számát mutatja a 15–59 éves – munkavállalás szempontjából aktív korúak számítók – számához viszonyítva. Borsod-Abaúj-Zemplén megyében és Ózdon 2008 és 2012 között szinte folyamatosan emelkedett ez a mutató. Ózd városában a 2008. évhez viszonyítva a 2012. évre 3,5%-kal, míg a megyében 1,6%-kal nőtt a munkanélküliségi ráta. Az előző évekhez képest a 2016. évre jelentősen mérséklődés figyelhető meg, ami a közmunkaprogram növekvő foglalkoztatásával indokolható.

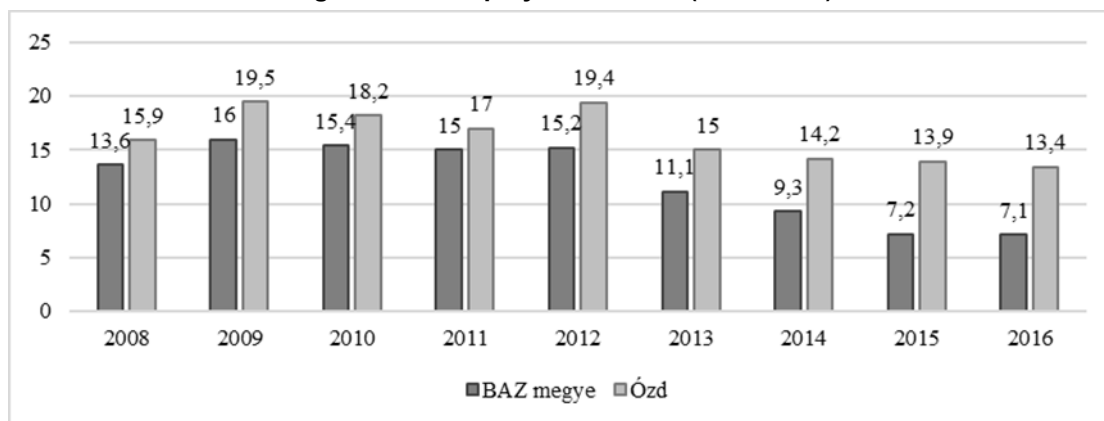
6. ábra: 100 háztartásra jutó foglalkoztatottak számának változása (1980–2011)
Figure 6.: Changes in the number of employees per 100 households (1980–2011)



Forrás: KSH 2012.

A munkanélküliség összességében Ózd gazdasági, társadalmi helyzetét tovább súlyosbítja, mivel magas a 180 napnál hosszabb ideje regisztrált munkanélküliek aránya (8. ábra). 2013-ban országosan 49,9%, Ózd esetében 57,5% volt a tartós munkanélküliek aránya. A 2013-tól napjainkig tartó csökkenés itt is a közmunkaprogram hatásával indokolható. A regisztrált munkanélküliek közel fele (49,8%) iskolai végzettségét tekintve legfeljebb 8 általános iskolai végzettséggel rendelkezik, ezzel szoros korrelációt mutatva a következőkben vizsgált iskolai végzettség, szakképzettség hiánya. Ez az arány 10 százalékponttal magasabb az országos aránytól, ami kiemelkedően rossznak tekinthető.

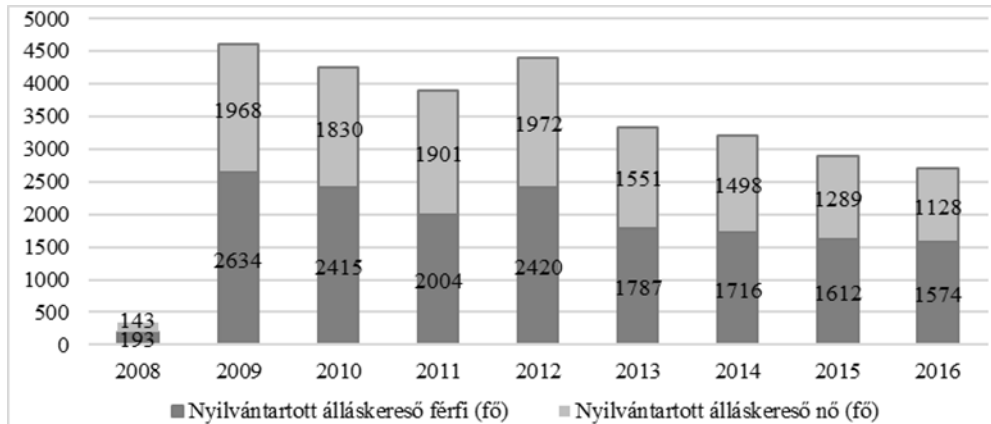
7. ábra: Munkanélküliségi ráta változása % (2008–2016)
Figure 7.: Unemployment rate % (2008–2016)



Forrás: KSH 2009–2017.

Mindezen tényezők együttes hatására megállapítható, hogy a munkanélküliség aránya a vállalkozások számának csökkenése mellett, a szabad munkaerő képzettségében, annak hiányában is keresendő, hiszen a területi egyenlőtlenségek csökkentésében bizonyosan nagy szerepet kell kapnia a hatékony, magas termelékenységű működő KKV szektornak, ahol létszükséglet a képzett, mobil- és szakmai fejlődésre képes munkaerő.

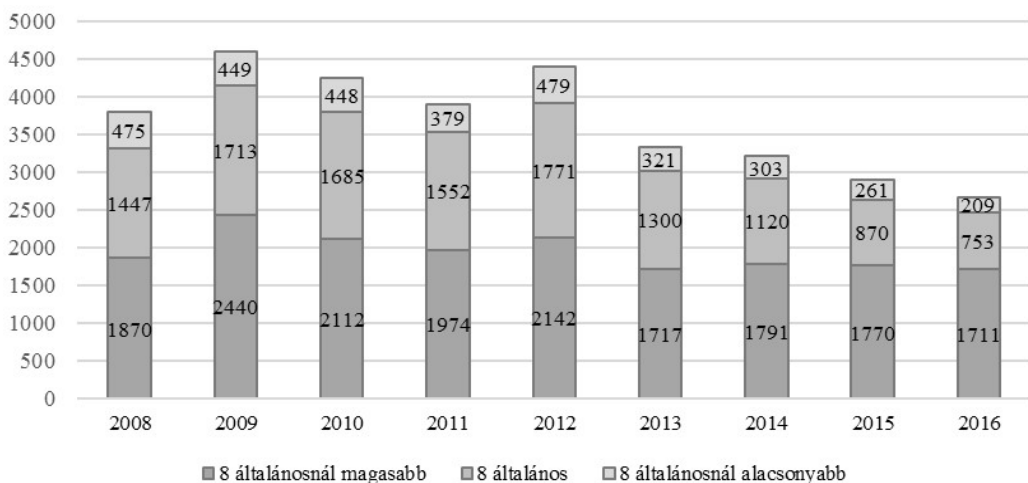
8. ábra: Nyilvántartott álláskeresők száma (fő)
Figure 8.: Number of registered job-seekers (person)



Forrás: KSH, 2009–2017.

Mindemellett fontosnak tartjuk hangsúlyozni, hogy az alacsony iskolai végzettségből fakadó munkanélküliség problémájának megoldása nagy kihívást jelent a felnőttképzés számára, mivel az alacsony iskolai végzettségű emberek jelentős hátrányokkal indulnak (9. ábra). Súlyos problémát jelent Ózdon, hogy újratermelődik a munkanélküliség az alul-képzett cigány családok körében (számos esetben több generációs munkanélküliség alakul ki). A közmunka programok hatására javulnak a foglalkoztatási mutatók, de véleményünk szerint ezen megoldások csak átmeneti eszközt jelenthetnek. Jelenleg Ózdon több mint 1200 főt, míg a járásban 2776 főt foglalkoztatnak a közmunka programok, amik csak értéktelítő-képesség javulásával jelenthetnek fejlesztési lehetőséget az adott térségnek.

9. ábra: Munkanélküliek iskolai végzettségének változása Ózdon, fő (2008–2016)
Figure 9.: The change in the qualifications of unemployed people in Ózd (2008–2016)



Forrás: KSH 2009–2017.

5. Következtetések, javaslatok

Vizsgálataink alapján megállapítható, hogy Ózd gazdasági, társadalmi, tér-strukturális problémái közül talán a legmeghatározóbb, a gazdaságot egészében befolyásoló problémája a humán erőforrás képzettségének hiányosságából, annak korösszetételéből és a város

lakosságmegtartó képességének gyengeségéből fakad. Ezen tényezők hiányosságai alapján meghatározzák a helyi és térségi vállalkozások működésének lehetőségeit, stratégiai fejlesztésük jövőképét. Az elmúlt évtizedekben jelentős munkaerő-többlet keletkezett a térségben, melynek kiváltó oka a bányák bezárása, valamint az ipari létesítményekben történő létszámleépítés volt. E társadalmi krízishelyzeten a 2008. évi gazdasági világválság tovább rontott és sodorta további mélységekbe a várost és közvetlen vonzaskörzetét. Megállapítható, hogy a vállalkozások tevékenységének megszűnése, a gazdasági struktúra jelentős átalakulása következtében kialakult magas térségi munkanélküliség, alacsony foglalkoztatottság, illetve alacsony aktivitási ráta, halmozottan hátrányos helyzetű településsé változtatta az egykor kiemelkedő mutatókkal rendelkező várost. A gazdasági stratégiaalkotást tovább nehezíti, hogy a térségben nincs megfelelő számú olyan munkahely, ahol a pályakezdő fiatalok munkát, jövedelmet szerezhetnének, így az elvándorlókon belül jelentős a fiatal felnőttek aránya. Mindezek együttesen nem teszik sem gazdaságilag, sem térszerkezetileg vonzóvá a várost és közvetlen vonzaskörzetét, így a külső befektetések vonzása is folyamatosan csökken. A jelenlegi állapotban regisztrált vállalkozások számának csökkenése figyelhető meg, amik száma már most is jócskán elmarad az országos, régiós és megyei átlagtól. Mindezek alapján véleményünk szerint a humánerőforrás folyamatos fejlesztése mellett, a foglalkoztatás bővítése kell, hogy legyen az elsődleges feladat, melynek legfontosabb lehetőségeit az alábbiakban látjuk:

- a feldolgozóipar kistérségi szerepének növelése,
- speciális turisztikai vonzerők rendszerének kialakítása,
- helyi vállalkozások humánerőforrásának megerősítése,
- vonzó, modern, digitális üzleti környezet kialakítása,
- közlekedési, gazdasági és társadalmi infrastruktúra fejlesztése.

A terület térszerkezetét vizsgálva megállapítható, hogy az Ózdi járás tökevonzó képességét jelentősen befolyásolja Budapesttől és az ország vérkeringésének számító gyorsforgalmi úthálózattól való távolsága, nehézkes megközelíthetősége. Ezért a közlekedési infrastruktúra fejlesztésével, a térség elérhetőségének javításával, a jobb áruszállítási feltételek megvalósításával erősödhet a város és járása vállalkozásainak versenyhelyezete. Meggyőződésünk, hogy a közlekedés fejlesztése feltétlenül szükséges a gazdaságfejlesztési célok eléréséhez, hiszen a közlekedési infrastruktúra fejlesztése hozzájárul új munkahelyek teremtetéséhez, az ingázás választásához, ezen keresztül a népesség helyben tartásához.²³ A jobb közlekedési lehetőségek javítják a lakóhely minőségét, így a lakosság életminőségét is pozitívan befolyásolják. Vizsgálataink is bemutatták a térség magas munkanélküliséggel összefüggő problémáit. Ezért a lakosság megtartásához, a munkaerő piaci egyensúlyának fenntartásához fontos a közösségi közlekedés színvonalának biztosítása.

A járás gazdaságfejlesztésére eddig több mint 100 projektet, műszaki infrastruktúra fejlesztésre pedig több mint 40 projektet valósítottak meg. A vizsgálati eredményeink is mutatják, hogy a gazdaság fellendítéséhez elkerülhetetlen a helyi lakosság munkaerő-piaci versenyképességének felzárkóztatása. Emberi erőforrások fejlesztése érdekében 2016-ig több mint 50 projekt valósult meg, melyek hasznosulási hatásfokának növelése lehet a jövőt tekintve az egyik fő feladat. Itt megkerülhetetlen a felnőttképzés kérdése és annak térségi fejlesztése. Mindezek szinergiahatásának köszönhetően a hosszú távú, biztos munkahelyek megteremtésével együtt, a fiatal munkaerő megtartása kell, hogy legyen Ózd város legfőbb fejlesztési feladata, elsődleges kitörési pontja.

JEGYZETEK

1. Germuska P. (2001): A szocialista városok helye a magyar urbanizáció történetében. A magyarországi szocialista városok kialakulása. PhD-értekezés. Budapest, 2001.
2. Észak-Magyarországi Operatív Program – Fenntartható településfejlesztés a kis- és középvárosokban – Integrált Településfejlesztési Stratégiák kidolgozása. Projekt azonosító: ÉMOP-6.2.1/K-13-2014-0002
3. Némediné Kollár K.–Káposzta J. (2014): Területi hátrányok az Ózdi kistérségben. Észak-magyarországi Stratégiai Füzetek. XI. évfolyam 1. szám. Miskolc, ISSN 1786–1594 pp. 63–70.
4. Hajdú Z. (1990): A településpolitika „szocialista” modelljének kialakítása Magyarországon (1949–1951). In: Tér-idő-társadalom. Huszonegy tanulmány Enyedi Györgynek. Pécs, 1990, MTA Regionális Kutatások Központja. Szerk.: Tóth József. 157–166. o.
5. Nemes Nagy J. (1987): Regionális folyamatok a 80-as évek első felében. OT Tervgazdasági Intézete, Budapest.
6. Hajdú Z. (1990): i. m.
7. Beluszky P.– Györi R. (2005): Magyar városhálózat a 20. század elején Budapest; Pécs: Dialóg Campus Kiadó, 2005. 232 p. (ISBN:963-9542-61-X)
8. Ádám A. (1985): Ipartelepítés az első öt éves terv időszakában. Decentralizációs elképzelések és a valóság. In: Tanulmányok a magyar népi demokrácia negyven évéről. Budapest, 1985, Kossuth. Szerk.: Molnár János, Orbán Sándor, Urbán Károly. 181–200. o.
9. Germuska P. (2001): i. m.
10. Tatai Z. (1984): Iparunk területi szerkezetének átalakítása. Kossuth Kiadó, Budapest, 1984.
11. Belényi Gy. (1984): Településfejlesztési koncepciók az 1950-es évek elején. Honismeret, 1984/5. sz. 37–41. o.
12. Lásd 2. jegyzet.
13. Ózd város integrált településfejlesztési stratégiája (ITS). 2015.
14. Nemes Nagy J. (1987): i. m.
15. Lásd 2. jegyzet.
16. Beluszky P.– Györi R. (2005): i. m.
17. Czifra R. (2016): Területi különbségek kialakulását befolyásoló tényezők vizsgálata Ózd városában. Szakdolgozat. Gödöllő.
18. Lásd 2. jegyzet.
19. Lásd 13. jegyzet.
20. Uo.
21. Czifra R. (2016): i. m.
22. Lásd 2. jegyzet.
23. Némediné Kollár K.–Káposzta J. (2014): i. m.

FELHASZNÁLT IRODALOM

- Ádám A. (1985): Ipartelepítés az első öt éves terv időszakában. Decentralizációs elképzelések és a valóság. In: Tanulmányok a magyar népi demokrácia negyven évéről. Budapest, 1985, Kossuth. Szerk.: Molnár János, Orbán Sándor, Urbán Károly. 181–200. o.
- Belényi Gy. (1984): Településfejlesztési koncepciók az 1950-es évek elején. Honismeret, 1984/5. sz. 37–41. o.
- Beluszky P.– Györi R. (2005): Magyar városhálózat a 20. század elején Budapest; Pécs: Dialóg Campus Kiadó, 2005. 232 p. (ISBN:963-9542-61-X)
- Czifra R. (2016): Területi különbségek kialakulását befolyásoló tényezők vizsgálata Ózd városában. Szakdolgozat. Gödöllő.
- Észak-Magyarországi Operatív Program – Fenntartható településfejlesztés a kis- és középvárosokban – Integrált Településfejlesztési Stratégiák kidolgozása. Projekt azonosító: ÉMOP-6.2.1/K-13-2014-0002

- Germuska P. (2001): A szocialista városok helye a magyar urbanizáció történetében. A magyarországi szocialista városok kialakulása. PhD-értekezés. Budapest, 2001.
- Hajdú Z. (1990): A településpolitika „szocialista” modelljének kialakítása Magyarországon (1949–1951). In: Tér- idő- társadalom. Huszonegy tanulmány Enyedi Györgynek. Pécs, 1990, MTA Regionális Kutatások Központja. Szerk.: Tóth József. 157–166. o.
- KSH (2009-2017): A foglalkoztatottság és a munkanélküliség regionális különbségei.
- Némediné Kollár K.–Káposzta J. (2014): Területi hátrányok az Ózdi kistérségben. Észak-magyarországi Stratégiai Füzetek. XI. évfolyam 1. szám. Miskolc, ISSN 1786-1594 pp. 63–70.
- Nemes Nagy J. (1987): Regionális folyamatok a 80-as évek első felében. OT Tervgazdasági Intézet, Budapest.
- Ózd város integrált településfejlesztési stratégiája (ITS). 2015.
- Tatai Z. (1984): Iparunk területi szerkezetének átalakítása. Kossuth Kiadó, Budapest, 1984.