

KUTASINÉ NAGY IRÉN*–HARSÁNYI ENDRE**

**A HATÁRMENTISÉG REGIONÁLIS SAJÁTOSÁGAINAK VIZSGÁLATA
ROMÁNIA ÉSZAK-NYUGATI FEJLESZTÉSI RÉGIÓJÁBAN,
KÜLÖNÖS TEKINTETTEL BIHAR MEGYÉRE**

*ANALYSIS OF THE REGIONAL CHARACTERISTICS
OF CROSS-BORDER AREAS WITHIN THE NORTH-WESTERN
DEVELOPMENT REGION OF ROMANIA IN PARTICULAR BIHOR*

ABSTRACT

The study is about the North-Western development regions of Romania, and also the spatial, social and economic development of Bihor county is analysed. Spatial disparities are shown compared to the EU-27, the member state volume index and to the national and region average. The differences amongst the economic performance of the eight Romanian development regions have been increased during 2000–2010. While in 2000 the differences between the GDP of the weakest and best performing regions have been 69.23% and 215%, it increased to 63 and 241% by 2010. Half of the GDP per capita of the EU-27 average has been exceeded only by one region (Western: 53%), the rest of the regions remained below that; only Bucharest-Ilfovi was above the 100% of the EU-27 average. According to the 2014–2020 development period, and the new region classification (based on the GDP percentage of the EU-27 average) seven Romanian regions are considered less developed and one of them is developed. In total, the economic performance of all six counties of the North-Western region has increased, but balanced, significantly high development was realised only in Kolozs county as a region centre (130% development). The economic catching up process as so far accompanied by the increase of regional inequalities. The employment of the county by national economy sectors shows that the ratio of people working in agriculture is high (33% of the total employed). Strengthening of the regional cohesion requires the following: catching up of regions, development of new economic structure, knowledge demanding activities, advancement of economic services. The success of catching up within the region and the county depends on the level of human capital and training structure by means of which high economic growth and dynamic regions can be formed.

1. Bevezetés

A határmenti területek gazdasági fejlettségeinek elemzése a mai globalizálódó világban egyre növekvő jelentőséggel bír. A Kárpát-medencében együtt élő nemzetek célja, hogy egy jól működő gazdasági és társadalmi kapcsolat alakuljon ki, mely révén valamennyi érintett térség gazdasági versenyképessége növelhető legyen, az együttműködési lehetőségek bővüljenek.¹ A 2014–2020 Magyarország-Románia Határon Átnyúló Együttműködési Program átfogó stratégiai célja, hogy közelebb hozza egymáshoz a határmenti térségben élő embereket, közösségeket és gazdasági szereplőket, az együttműködésbe bevont térsé-

* Kutasiné Nagy Irén PhD-hallgató, Debreceni Egyetem AGTC Mezőgazdaság- Élelmiszertudományi és Környezetgazdálkodási Kar K. I.T. Területfejlesztési Regionális Egyetemi Tudásközpont.

** Dr. habil. Harsányi Endre tanszékvezető egyetemi docens, Debreceni Egyetem AGTC. Agrár-Műszaki Tanszék.

gek közös fejlesztésének elősegítése érdekében, építve az adott határmenti térség alapvető erősségeire.

A határmenti területek kialakulása a trianoni békekötéssel vette kezdetét.² A régióban szinte minden domborzattípus megtalálható (hegy, domb, síkság), melynek következménye a különféle talajtípusok előfordulása.³ A határ fogalma többértelmű, használatos filozófiai, matematikai és geometriai értelemben is, de most politikai államhatárt jelent.⁴

A határmentiség problémája legjellemzőbben az országot körülvevő határszakasz többségében a perifériahelyezettel jellemezhető.⁵ A kettős periféria az a határsáv, amely az ország elmaradottabb területeinek szélén helyezkedik el.⁶ A határrégió statisztikai tervezési szempontból a NUTS besorolás szerinti régióban, a határrégióban érintett határ kétoldali régióját jelenti. A NUTS 3 definíció szerinti határrégió jelentősége a fejlesztési programok elérhetősége miatt fontos, mert ezeket a régiókat tekintik kedvezményezettnek.⁷ A határmentiség társadalmi és gazdasági hátrányokkal járt, elmaradottság jellemzi. E területek regionális sajátosságainak feltárása szükségszerű, mert az irreverzibilis polarizálódás helyett a kiegyensúlyozott fejlődés elősegítésére kell törekedni.⁸ Románia gazdaságára az 1990–2000 közötti évekre, az átmeneti időszak első szakaszára, a GDP csökkenése és a szocialista korszak kedvezőtlen gazdasági szerkezetének lassú változása volt jellemző. Az átmenet második időszakától (2000-től) kezdett stabilizálódni a makrogazdaság, és gazdasági növekedés volt tapasztalható. A 2001-es és 2008-as évek között egyetlen olyan év volt, amikor 5% alatt maradt a gazdaság éves növekedési üteme. Ezt az időszakot a regisztrált munkanélküliek számának csökkenése jellemezte, valamint a magas hozzáadott értéket előállító terciér és szekunder ágazatokban is emelkedett a foglalkoztatottak száma. Nőtt a külföldi tőkebefektetés, mind a privatizáció, mind a zöldmezős beruházások révén.⁹ Többéves tárgyalás után 2007. január 1-jén Románia az Európai Unió tagja lett. A 2008 őszen kibontakozó nemzetközi pénzügyi-gazdasági válság kedvezőtlenül érintette a román gazdaságot is. A munkahelyek megtartása napjaink egyik legfontosabb kérdése.¹⁰ A mezőgazdasági foglalkoztatottak létszáma, illetve aránya az Európai Unióban és Magyarországon is csökkenő tendenciájú, de az ellenkezőjére is van példa.¹¹ A társadalmi, gazdasági és területi kohézió erősítése azt a célt szolgálja, hogy a különböző régiók fejlettségi szintje közötti egyenlőtlenségeket csökkentse, valamint kompenzálja a legkedvezőtlenebb helyzetű régiók lemaradását.¹² Az állam kétféle eszközt tud alkalmazni, amelyekkel beavatkozhat a régió fejlődésébe, ilyenek a gazdaságpolitikai és közigazgatási eszközök.¹³ A régiók eltérő gazdasági fejlődésének számos oka is lehet, ezek közül egyik legjelentősebb az ágazati szerkezeti eltérés.¹⁴

2. Anyag és módszer

Jelen tanulmány egy többrészes tanulmány első része, melynek célja helyzetfelmérő elemzést adni a statisztikai adatok alapján. Románia Észak-nyugati régió Bihar megye társadalmi-demográfiai, területi, gazdasági, mutatóit jellemezzük, kiemelve a sajátosságokat, eredményeket, következtetéseket leíró statisztikai módszerrel, az alapadatokat és a kapott eredményeket táblázatokkal, ábrákkal szemléltetve, melyek a későbbi kutatások megalapozásául szolgálnak. Az elemzéshez felhasználásra kerültek a román országos statisztikai intézet adatai, a regionális statisztikák, a Bihar megyei Statisztikai Intézet adatai, az Eurostat¹⁵ adatbázis és az Európai Központi Bank¹⁶ adatai.

3. Saját vizsgálatok

Románia Észak-nyugati régió, Bihar megye bemutatása

Bihar megye Románia Észak-nyugati részén, az északi szélesség 47 fok 30' és 46 fok 55', valamint a keleti hosszúság 22 fok 12' és 22 fok 40' között húzódik, közvetlenül a román magyar határ mentén. A nyolc romániai fejlesztési régió közül az Észak-nyugati fejlesztési régióhoz tartozik, mely nyugati irányból határos Magyarországgal, északkeleten Szatmárral, Keleten Szilágy, Kolozs és Fehér megyével, Délről Arad megye határolja. A megye három fő földrajzi terület között helyezkedik el: a Nagyalföld, a Dombvidék és az Erdélyi Szigethegység. A megye fontosabb nagy tájegységei: Királyerdő, Bihar Hegység és Vigyázó. A megye földrajzi fekvése, Magyarország szomszédsága, történelmi gyökerei és nem utolsósorban interetnikus kapcsolatai révén a legfontosabb nyugati kapuvá vált, mely felértékelte a megye geopolitikai jelentőségét. A régió megyéinek területi, demográfiai összehasonlítását az 1. táblázat szemlélteti.¹⁷

1. táblázat. Románia Észak-Nyugati régió megyéinek demográfiai összehasonlítása

Table 1. Demographic Comparison of the counties of the North Western region in Romania (2010)

Megyék/ száma	Székhely	Terület km ²	Terület- megoszlás %	Népesség ezer fő 2007	Népesség %	Népesség ezer fő 2010	Népesség %	Népességszám- változás % 2010/2007
Észak- Nyugat	Kolozsvár	34 160	100	2725,563	100	2718,6	100	99,7
Bihar		7 544	22,08	594,131	21,8	549,752	20,2	92,5
Beszterce- Naszód		5 355	15,68	316,689	11,62	277,861	10,2	87,7
Kolozs		6 674	19,54	692,316	25,4	659,37	24,3	95,2
Máramaros		6 304	18,45	513	18,8	431,29	15,9	84,1
Szatmár		4 418	12,93	366,27	13,44	329,079	12,1	89,8
Szilágy		3 864	11,31	243,157	8,92	217,895	8,0	89,6

Forrás: A Bihar megyei statisztikai Igazgatóság adatai szerint saját szerkesztés¹⁸

A romániai Észak-nyugati fejlesztési régióhoz hat megye tartozik: Bihar, Beszterce-Naszód, Kolozs, Máramaros, Szatmár és Szilágy. A régió átlagának százalékában kifejezett demográfiai, területi és népességi mutatóit vizsgálva a táblázatból leolvasható, hogy Bihar megye összterülete a régió területének 22%-át és népességének 20,2%-át képviselte 2007-ben. A népessége 2010-re 7,5%-kal csökkent. Az Észak-nyugati fejlesztési régió hat megyéje közül Bihar rendelkezik a legnagyobb területtel (7544 km²), míg a legkisebb terület (3864 km²) és legkevesebb lakosság (243 157 fő) Szilágy megyét jellemzi. Kolozsvár vezet a népességszám tekintetében (692 316–659 370 fő), területnagyság szerint pedig a 2. helyet foglalja el (6674 km²). A régió össznépességének 25,4%-át és területének 19,5%-át képviseli. A 2010-es évi romániai népszámlálási adatok szerint általános tendencia a lakosság szám csökkenése. Bihar megye helyzetét az EU-27 tagállamához képest, 4 mutató tekintetében a következő táblázat szemlélteti (2. táblázat).

Bihar megye területe 7544 km². Népsűrűsége 80 fő/km². Az Észak-nyugati régióban az egy főre jutó GDP (PPS)-értékben kifejezve 10 200 volt 2010-ben, mely a nemzeti szint 89,5%-át tette ki. Bihar megyében az EU-27 átlaghoz viszonyított egy főre eső GDP meghaladja a régió szintjét, de a nemzeti szinttől elmarad 3,5%-kal. Romániának az EU-27 tagállami átlaghoz viszonyított egy főre jutó GDP-je 49% volt a 2012-es évben. Az egy főre eső GDP 46,5%-ról 49%-ra növekedett három év alatt. Ez az érték Bihar megyében 1%-kal meghaladta a régióátlagot, de 5%-kal elmaradt az országos szinttől. A régiók elő-

rehaladásának ismerete céljából fontos, hogy milyen mértékben változott az 1 főre jutó GDP 2000 és 2010 között az EU-27 átlagához viszonyítva. Románia régióinak az EU-27 tagállami átlaghoz viszonyított egy főre eső GDP értékek változásait 2000–2010 között a 3. táblázat szemlélteti.

2. táblázat. Bihar megye helye az EU-27 tagállamához képest (2010)

Table 2. Situation of Bihor County compared to the EU-27 in 2010

Országok/Régiók/ Megyék	Terület ezer km ²	Évközi népesség millió Fő 2008	Népsűrűség km ²	Egy főre jutó GDP (PPS) 2010	Egy főre jutó GDP (PPS) az EU27 = 100 2010	Egy főre jutó GDP (PPS) az EU27 =100 2012
Európai Unió 27	4330,7	501,10	115	24 500	100	100
Eurozóna-16	2581,9	327,88	127	23 318	113	
Románia	238,4	21,462	93,2**	11 400	46,5	49
Észak- Nyugat	34,160	2,7186	81,1	10 200	42	43
Bihar	7,544	0,575	80		43	44

Forrás: Eurostat (Luxembourg); Demographic Yearbook, 2007, Románia Nemzeti Statisztikai Igazgatóság 2010 adatai szerint saját szerkesztés¹⁹

3. táblázat. Az egy főre eső GDP-EU-27 tagállami átlaghoz viszonyított volumenindexei közötti különbségek 2000–2010 között

Table3. Volume indexes of GDP per capita (PPS per inhabitant) of the Romanian regions compared to the average EU-27 between 2000–2010

Geopolitikai entitás/ évek	2000	2001	2002	2003	2004	2005	2006	2007	2008	2009	2010	Változás % 2010/2000
EU 27	100	100	100	100	100	100	1010	1010	100	100	100	
Románia	26	28	29	31	34	35	38	42	47	47	46	176,9
Észak- Nyugat	24	26	28	30	33	33	36	40	42	43	42	175,0
Központ	27	28	31	33	34	34	38	42	44	46	45	166,7
Észak- Kelet	18	20	21	22	24	23	25	26	29	30	29	161,1
Dél- Kelet	23	25	26	28	31	30	32	34	37	38	38	165,2
Dél- Munténia	21	22	24	25	28	29	32	34	39	40	39	185,7
Bucaresti - Ilföv	56	57	59	63	68	77	84	92	117	111	111	198,2
Dél- Nyugat- Olténia	22	24	23	26	28	27	30	33	35	36	36	163,6
Nyugat	27	30	32	35	39	39	45	48	51	52	53	196,3
Románia	100	100	100	100	100	100	100	100	100	100	100	100,0
Észak- Nyugat	92,31	92,86	96,55	96,77	97,06	94,29	94,74	95,24	89,36	91,49	91,30	98,9
Központ	103,85	100,00	106,90	106,45	100,00	97,14	100,00	100,00	93,62	97,87	97,83	94,2
Észak Kelet	69,23	71,43	72,41	70,97	70,59	65,71	65,79	61,90	61,70	63,83	63,04	91,1
Dél Kelet	88,46	89,29	89,66	90,32	91,18	85,71	84,21	80,95	78,72	80,85	82,61	93,4
Dél- Munténia	80,77	78,57	82,76	80,65	82,35	82,86	84,21	80,95	82,98	85,11	84,78	105,0
Bukarest- Ilföv	215,38	203,57	203,45	203,23	200,00	220,00	221,05	219,05	248,94	236,17	241,30	112,0
Dél- Nyugat- Olténia	84,62	85,71	79,31	83,87	82,35	77,14	78,95	78,57	74,47	76,60	78,26	92,5
Nyugat	103,85	107,14	110,34	112,90	114,71	111,43	118,42	114,29	108,51	110,64	115,22	111,0

Forrás: Eurostat adatai szerint saját számítás és szerkesztés

A vizsgált éveket tekintve megállapítható, hogy egyre nagyobbak a régiók gazdasági teljesítményei közötti különbségek. Az ország legerősebb és leggyengébb teljesítményű régiói közötti különbségek 164,15%-ról 178,26%-ra nőttek 2000 és 2010 között. A legnagyobb növekedés a Bukarest-Ilfovi régióban volt, mind 2000-ben, mind 2010-ben az első helyen szerepelt. Az egy főre eső EU-27 tagállami GDP átlagát egy romániai régió haladta meg, a legvirágzóbb, Bukarest-Ilfovi régió, ahol az egy főre jutó GDP értéke az EU-27 átlagának 111%-át érte el. A GDP adatoknál, ha nem az értéket, hanem az egyes régiók országon belüli rangsorolását vizsgálva megállapítható, hogy 2010-ben Észak-Nyugat a 8 fejlesztési régió közül a negyedik helyen állt (4. táblázat). Legkisebb növekedést az Észak-Kelet és Dél-Nyugat Olténia ért el. A régiók gazdasági felzárkózása lassú. Összességében az egyes régiók gazdasági teljesítményei közötti különbségek nőttek. A 2014–2020-as pénzügyi keret már csak 3 meghatározott besorolásban jelöli meg az EU tagállami régió-

kat, így e három meghatározás szerint kapnak támogatást is. Kevésebb fejlettek azon régiók, ahol az egy főre jutó GDP az uniós átlag 75%-a alatt marad. Az átmeneti régiók, ahol az 1 főre jutó GDP az EU-27 tagállami átlag 75 és 90%-a között van; a fejlettebb régiókban az 1 főre jutó GDP meghaladja az EU-27 átlag GDP 90%-át. Az átmeneti régiók a 2014–2020-as többéves pénzügyi keretnek a kohéziós politikára fordítható összegéből (336 milliárd euróból) a Bizottság javaslata alapján 38,9 milliárd euró támogatást kaphatnának.²⁰ A régiók gazdasági felzárkózása lassú. Az 1997. évben a legalacsonyabb 1 főre jutó GDP értékkel rendelkező régió az Észak-Keleti volt 3600 PPS/fő értékkel, mely 83%-os növekedést produkált 2007-re, de még így is utolsó maradt a régiók között. Az Észak-nyugati fejlesztési régió, ahol 1997-ben 4400 PPS/fő értékről 239%-os növekedés volt tapasztalható, mellyel a régió a 3. helyen állt. A régiók folyó áron számított GDP értékeit tekintve 2006-ban az Észak-Nyugati régió az országos GDP 12%-át, 2010-ben 1%-kal kevesebbet állított elő (4. táblázat).

4. táblázat: Egy főre jutó regionális GDP (PPS/fő) Románia NUTS 2 régióiban (1997–2010)

Table 4. GDP per capita in purchasing power standard (PPS) of the Romanian NUTS 2 regions (1997–2010)

Geopolitikai Entitás/ Évek	1997	1999	2001	2003	2005	2007	2009	2010	Változás % 2007/ 1997	Sorrend 2010	GDP PPS RO = 100 % 2010 n	GDP PPS = EU 27 = 100 / 2010
EU28	:	:	:	20700	22500	25000	23500	24400	:			
EU 27			19100	20800	22500	25100	23500	24500				100
Románia	4500	4757,3	5162,4	6500	7900	10400	11100	11400	253		100	47
Észak Nyugat	4400	4500	5200	6200	7400	10000	10100	10200	238,6	4	89	42
Központ	5000	4800	5800	6800	7700	10500	10700	10900	210	3	96	44
Észak- Kelet	3600	3400	4000	4700	5200	6600	6900	7000	183	8	61	29
Dél- Kelet	4900	4300	4900	5700	6800	8400	8900	9400	171	6	82	38
Dél - Munténia	4300	3900	4400	5200	6500	8500	9500	9500	198	5	83	39
Bukarest Ilfov-	7100	8700	11200	13000	17300	23000	26200	27100	324	1	238	111
Dél- Nyugat-Olténia ()	4400	4100	4700	5400	6200	8100	8400	8800	184	7	77	36
Nyugat	5300	5400	5900	7300	8900	12000	12200	12900	226	2	113	53

Forrás: Eurostat 1997, 1999, 2001, 2003, 2005, 2007, 2009, 2010 adatai szerint saját szerkesztés

A régió megyéinek gazdasági teljesítményét vizsgálva 2006–2010 között a régió és az országos átlag százalékában megállapítottuk, hogy Bihar megye gazdasága az Észak-nyugati régió gazdasági teljesítményéhez 23%-kal járult hozzá 2006-ban, 2010-re minimális csökkenés volt (22,5%). A 6 megye közül Bihar megye 1 főre eső GDP termelés tekintetében a 2. helyen szerepelt 2010-ben, 2006-hoz képest 18%-os növekedés volt (5. táblázat).

A megye foglalkoztatását vizsgálva megállapítottuk, hogy a foglalkoztatási rátái kimagaslóak, munkanélküliségi rátái a legalacsonyabbak a régióban. A 18 és 24 év közötti korcsoport aktivitási rátái alacsonyak, hosszú távú munkanélküliségi rátái magasak. A megye nemzetgazdasági ágak szerinti foglalkoztatását az 1. ábra szemlélteti. A mezőgazdaságban foglalkoztatottak aránya magas, a teljes foglalkoztatottak 33%-a.

5. táblázat. A NUTS 3 régiók GDP alakulása folyó áron 2006–2010 között (millió euró)

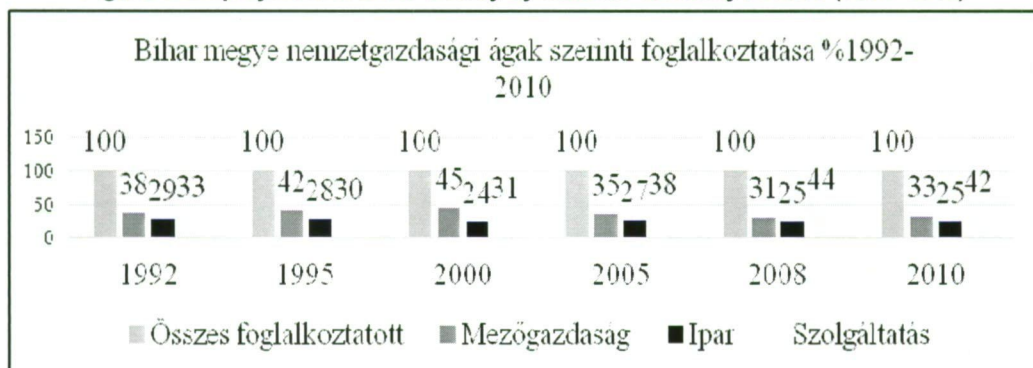
Table 5. Gross domestic product (GDP) at current market price by NUTS 3 regions (millions of euro)

Geopolitikai entitás/ Évek	2006		2007		2008		2009		2010		Változás % 2010/2006	Megye sorrendje 2010
Észak- Nyugat	11 568	100	15 203	15 905	13 637	14 079	100	121,71				
Bihar	2 682	23	3 449	3 642	3 006	3 174	22,5	118,34			2	
Beszterce - Naszód	1 158	10	1 490	1 613	1 419	1 340	9,5	115,72			5	
Kolozs	3 839	33	5 394	5 529	4 785	5 016	35,62	130,66			1	
Máramaros (Maramures)	1 696	15	2 111	2 211	1 937	2 014	14	118,75			3	
Szatmár	1 330	11	1 599	1 711	1 455	1 472	10	110,68			4	
Szilágy	864	7	1 162	1 199	1 034	1 063	8	123,03			6	

Forrás: A Bihar megyei statisztikai Igazgatóság adatai szerint saját szerkesztés

1. ábra. Bihar megye nemzetgazdasági ágak szerinti foglalkoztatása (1992–2010)

Figure 1. Employment of Bihar county by national economy sectors (1992–2010)

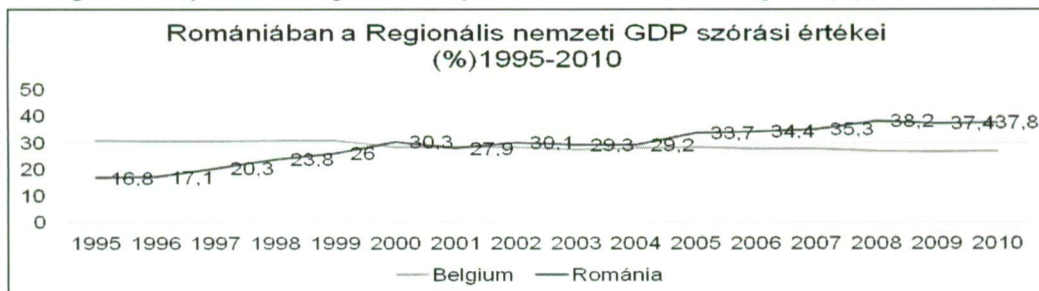


Forrás: Bihar megyei statisztikai Igazgatóság adatai szerint saját szerkesztés

Az előrehaladás, vagy a régiók konvergenciája terén az EU-27 átlagához viszonyított egy főre jutó regionális GDP szórása 2000 és 2009 között növekedett, 2000 és 2004 között volt stagnálás. Ennek alapján egyértelmű, hogy a gazdasági felzárkózási folyamat eddig együtt járt a regionális egyenlőtlenségek növekedésével. Romániában a regionális GDP szórási értékei 16,8% és 37,8% között változtak a vizsgált időszakban (2. ábra).

2. ábra. Egy főre jutó regionális GDP szórása Románia NUTS 2 régiókban (%) (1995–2010)

Figure 2. Dispersion of regional GDP per inhabitant in NUTS 2 regions (%) (1995–2010)



Forrás: Eurostat adatai szerint saját szerkesztés

4. Következtetés

A területi diszparitásokat az EU-27 tagállamához mérten az országos és régiós átlaghoz viszonyítva vizsgáltuk. A nyolc romániai fejlesztési régió gazdasági teljesítményei az egy főre eső GDP EU-27 tagállami átlaghoz viszonyított volumenindexei közötti különbségek növekedtek. A régiók növekedési üteme különböző mértékű. A 2014–2020-as fejlesztési periódus szerint az új régiós besorolásban, a huszonhetek átlagának százalékában kifejezett GDP értékek szerint a kevésbé fejlett régiók közé 7 régió sorolható, és egy lesz fejlett régió. A régió mind a hat megyéjében a gazdaság teljesítménye nőtt, megindult a fellendülés, de viszonylag kiegyenlített, kiugróan magas növekedési ütem csak a régióközpontban volt. Bihar megye a hat észak nyugati régió megyéje közül az egy főre jutó bruttó hazai termék alapján második helyen szerepelt 2010-ben. A vizsgált öt év alatt 18%-os növekedést ért el. Kiugróan magas a régióközpontban volt (30,6%-os) a növekedés. A gazdasági felzárkózási folyamat eddig együtt járt a regionális egyenlőtlenségek növekedésével. A régiók gazdasági fejlettségi potenciálja kedvezőtlen volt, az egy főre jutó GDP értékek az EU-27 tagállami átlag fele alatt vannak, kivétel a Nyugati és Bukaresti-Ilfovi régió. A dinamikus fejlődő régió egyik tényezője a következetes fejlesztéspolitika.²¹ A térségi kohézió erősítését biztosítják a sikeres határmenti gazdasági diverzifikációt célzó együttműködések, a tudásigényes tevékenységek és a gazdasági szolgáltatások fellendítése. A régió és a megye felzárkózásának sikere függ a humántőke színvonalától, a képzés szerkezetétől, mellyel magas gazdasági növekedés és dinamikus régió alakítható ki. E mutatók bővebb vizsgálatát, illetve annak eredményeit a következő részben ismertetjük.

JEGYZETEK

1. <http://www.huro-cbc.eu/hu>
2. Baranyi Béla (2004): A határmentiség dimenziói Magyarország és Keleti államhatárai. Dialóg Campus.32. old; Gulyás László (2005): A versaillesi békerendszer hatása a Kárpát-medence régióira. In: Glück Róbert, Gyimesi Gergely (szerk.): Pécsi Tudományegyetem Regionális politika és gazdaságtan Doktori Iskolájának Évkönyve. Pécs 2005. 17–25. old.
3. Horváth Gyula (2006): Észak-Nyugat-Erdély, Magyar Tudományos Akadémia, Regionális Kutatások Központja, Dialóg Campus, Pécs–Budapest,2006, 239. old.
4. Süli Zakar István (2001): A határmentiség kérdőjelei az északkelet Alföldön. MTA, Regionális Kutatások Központja. Pécs 26. old.
5. Baranyi Béla (2004): A határmentiség dimenziói Magyarország és keleti államhatárai. Dialóg Campus, Pécs. 32–33. old.
6. Baranyi Béla (2004): A határmentiség dimenziói Magyarország és keleti államhatárai. Dialóg Campus, Pécs. 33. old.
7. http://www.afsz.hu/resource.aspx?resourceID=afsz_tamop131_36alprojekt_osszegzo
8. Süli Zakar István (2001): A határmentiség kérdőjelei az Északkelet Alföldön. MTA, Regionális Kutatások Központja, Pécs. 27. old.
9. http://www.tankonyvtar.hu/en/tartalom/tamop425/0038_foldrajz_TohtAntal/ch01s25.htm
10. Oláh Judit (2013): A pályakezdő fiatalok munkaerő-piaci helyzete Szabolcs-Szatmár-Bereg megyében. A Virtuális Intézet Közép-Európa Kutatására Közleményei. 2013. V. évf. 1. sz. (No. 12.) A-sorozat 4. Gazdálkodás- és szervezéstudományi tematikus szám. 33–38. old.
11. Vántus András (2010): A foglalkoztatottság jellemzőinek változása Hajdú-Bihar megyei állattenyésztő gazdaságokban. IV. Régiók a Kárpát-medencén innen és túl konferencia. 2010. november 12. Kaposvár II. évfolyam 2–3. szám. 29. old.
12. http://www.cor.europa.eu/COTER_V-015-in_CdR_167/2011_rev.1_MK/JP-AGN/nk/mf
13. Gulyás László (2010): Közép Európai Közlemények, 2010/1 III. évfolyam 1. szám. No. 8. 108–116. Regionalizáció, területi reformok, közigazgatási térfelosztás Közép-Európában. 2. Délszláv tanulmányok. 108. old.

14. Baranyi Béla–Nagy János (2008): Regionalitás, Területfejlesztés és modernizáció az Észak-Alföldi régióban. Debreceni Egyetem Agrár és Műszaki Tudományok Centruma, Magyar Tudományos Akadémia Regionális Kutatások Központja, Debrecen. 93. old.
15. <http://sdw.ecb.europa.eu/reports.do?node=1000003152>
16. <http://www.ecb.europa.eu/stats/keyind/html/sdds.en.html>
17. <http://www.nord-vest.ro/DESPRE-NOIAgentia-de-Dezvoltare-Regionala-Nord-Vest/REGIUNEA-TRANSILVANIA-DE-NORD/Prezentare-Regiune.html>
18. Bihar megyei Statisztikai Igazgatóság (2011): Anuarul Statistic Al Judetului Bihor, 2010.
19. Eurostat (Luxembourg); Demographic Yearbook, (2007): Románia Nemzeti Statisztikai Igazgatóság, (2010).
20. http://www.euvonal.hu/index.php?op=kozossegi_politikak&id=50
21. Harsányi Endre–Harsányi Gergely–Nagy Attila János (2005): Területi fejlettségi különbségek Magyarországon és az Észak-Alföldi régióban, Agrártudományi Közlemények, Debrecen, 2005/18. szám. 71. old.

FELHASZNÁLT IRODALOM

- Baranyi Béla (2004): A határmentiség dimenziói Magyarország és Keleti államhatárai, Dialóg Campus. 32. old.
- Baranyi Béla–Nagy János (2008): Regionalitás, Területfejlesztés és modernizáció az Észak-Alföldi régióban. Debreceni Egyetem Agrár és Műszaki Tudományok Centruma, Magyar Tudományos Akadémia Regionális Kutatások Központja, Debrecen. 93. old.
- Bihar megyei Statisztikai Igazgatóság (2011): Anuarul Statistic Al Judetului Bihor, 2010.
- Eurostat (Luxembourg); Demographic Yearbook, 2007, Románia Nemzeti Statisztikai Igazgatóság, 2010.
- Gulyás László (2005): A versaillesi békerendszer hatása a Kárpát-medence régióira. In: Glück Róbert, Gyimesi Gergely (szerk.): Pécsi Tudományegyetem Regionális politika és gazdaságtan Doktori Iskolájának Évkönyve. Pécs 2005. 17–25. old.
- Gulyás László (2010): Regionalizáció, területi reformok, közigazgatási térfelosztás Közép-Európában. 2. Délszláv tanulmányok. 108. old. Közép Európai Közlemények, 2010/1. III. évfolyam. 1. szám, No. 8 108–116. old.
- Harsányi Endre–Harsányi Gergely–Nagy Attila János (2005): Területi fejlettségi különbségek Magyarországon és az Észak-Alföldi régióban. Agrártudományi Közlemények, Debrecen. 2005/ 18. szám. 71. old.
- Horváth Gyula (2006): Észak-Nyugat-Erdély, Magyar Tudományos Akadémia, Regionális Kutatások Központja, Dialóg Campus, Pécs–Budapest. 239. old.
- Oláh Judit (2013): A pályakezdő fiatalok munkaerő-piaci helyzete Szabolcs-Szatmár Bereg megyében. A Virtuális Intézet Közép-Európa Kutatására Közleményei. 2013. V. évf. 1. szám. (No. 12.) A-sorozat 4. Gazdálkodás- és szervezéstudományi tematikus szám. 33–38. old.
- Süli Zakar István (2001): A határmentiség kérdőjelei az északkelet Alföldön. MTA, Regionális Kutatások Központja, Pécs. 26. old.
- Vántus András (2010): A foglalkoztatottság jellemzőinek változása Hajdú-Bihar megyei állattenyésztő gazdaságokban. IV. Régiók a Kárpát-medencén innen és túl konferencia. II. évfolyam 2–3 szám. 29. old.

Internet

- 11: <http://www.huro-cbc.eu/hu>
- 12: http://www.afsz.hu/resource.aspx?resourceID=afsz_tamop131_36alprojekt_osszegzo
- 14: http://www.tankonyvtar.hu/en/tartalom/tamop425/0038_foldrajz_TohtAntal/ch01s25.htm
- 15: http://www.cor.europa.eu/COTER_V-015-in_CdR_167/2011_rev.1_MK/JB-AGN/nk/mf
- 16: <http://sdw.ecb.europa.eu/reports.do?node=1000003152>
- 17: <http://www.ecb.europa.eu/stats/keyind/html/sdds.en.html>
- 18: <http://www.nord-vest.ro/DESPRE-NOIAgentia-de-Dezvoltare-Regionala-Nord-Vest/REGIUNEA-TRANSILVANIA-DE-NORD/Prezentare-Regiune.html>
- 110: http://www.euvonal.hu/index.php?op=kozossegi_politikak&id=50