

CSEHNÉ PAPP IMOLA*

A MUNKAERŐPIAC REGIONÁLIS STRUKTÚRÁJA

THE REGIONAL STRUCTURE OF LABOUR MARKET

ABSTRACT

At the beginning of the 90's, in Hungary approximately 1.5 millions jobs were terminated, the production in the former industrial centers declined, and the reorganization of the economical system started. All these afflicted the areas with the highest working power, so the crises in the different sectors of economy widened out into regional crises. Losing the Eastern markets in agriculture also destabilized the former structural and productional system, which were even deepened by the political decisions concerning the reorganization of the proprietorships. The regional differences in economical development by regions, counties and settlement types have grown significantly. There is a significant difference between the two parts of Hungary.

In my study I assume, that notable regional differences in the economy and their constant presence are strictly reflected on the labor market as well.

1. Bevezetés

Magyarországon a rendszerváltozás utáni időszakra a korábban is meglévő területi egyenlőtlenségek fokozódása volt a jellemző, melyet a gazdaság területileg differenciált növekedési pályára állítása indukált. Ez idő tájt a településközi kapcsolatok átalakultak, új növekedési pólusok és depressziós övezetek jelentek meg. A társadalom válasza a gazdasági kihívásokra igen sokrétűek voltak.¹ A transzformáció legfontosabb következménye az egyenlőtlenségek növekedése volt, melyek legélesebben a jövedelmi különbségek és az életkörülmények területén mutatkoztak be. A társadalmi és gazdasági egyenlőtlenségek növekedése alapjaiban változtatták meg az ország térszerkezetét. Közismertek ma már a nyugat-kelet, főváros-vidék, város-falu dichotómiák, s az is, hogy mindezek együtt teszik igazán mozaikossá Magyarország területi térképét.² A jelentős területi különbségek a munkaerőpiacra is jellemzőek, a munkanélküliség területi megoszlása tekintetében.

2. A munkanélküliség magyarországi elterjedése

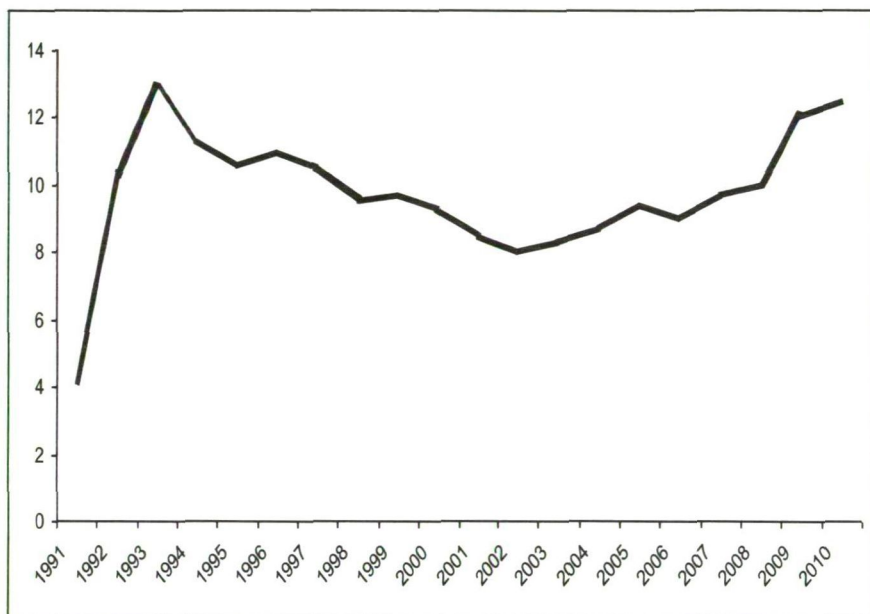
A munkanélküliség, mint társadalmi jelenség, a gazdasági-társadalmi rendszerváltozásal egyidejűleg jelent meg Magyarországon. Hazánkban az első munkanélkülieket 1988-ban regisztrálták, ekkor számuk még csak 5000 fő volt, de egy évvel később, 1989-ben 16 000-re emelkedett. Azonban igazi növekedés a munkanélküliek számában a privatizáció elkezdése után, 1991-ben és 1992-ben következett be, majd 1993-ra érte el a legmagasabb értéket, amikor 680 000 főt regisztráltak. E rövid idő alatt a munkanélküliségi ráta olyan magas szintre szökött fel (1991. január: 2,1%; 1993. február: 13,6%), amilyen a fejlett piacgazdaságok között is csak ritkán fordul elő (1. ábra). Azóta a munkanélküliek száma

* PhD, egyetemi docens, Szent István Egyetem Gödöllő, Gazdaság- és Társadalomtudományi Kar, Munkagazdaságtani Tanszék.

folyamatosan csökkent 2001-ig, majd ismét lassú emelkedés következett. A regisztrált munkanélküliek, illetve mai szóhasználattal élve a nyilvántartott álláskeresők száma, a 2008-as válságot követően igen magas, 564 094 fő, 12,5% (2010. augusztus). A munkanélküliség mérése – más országokhoz hasonlóan – Magyarországon is állandó vitatéma. Az Állami Foglalkoztatási Szolgálat (ÁFSZ, jogelődje az OMK) nyilvántartásait azért kérdőjelezzik meg sokan, mert csak a regisztrált munkanélküliekről ad képet. Tanulmányomban, ezeket az adatokat használom.

1. ábra. A munkanélküliségi ráta alakulása a rendszerváltozás után (%)

Fig. 1. Fluctuation of unemployment rate after the political system change in Hungary (%)

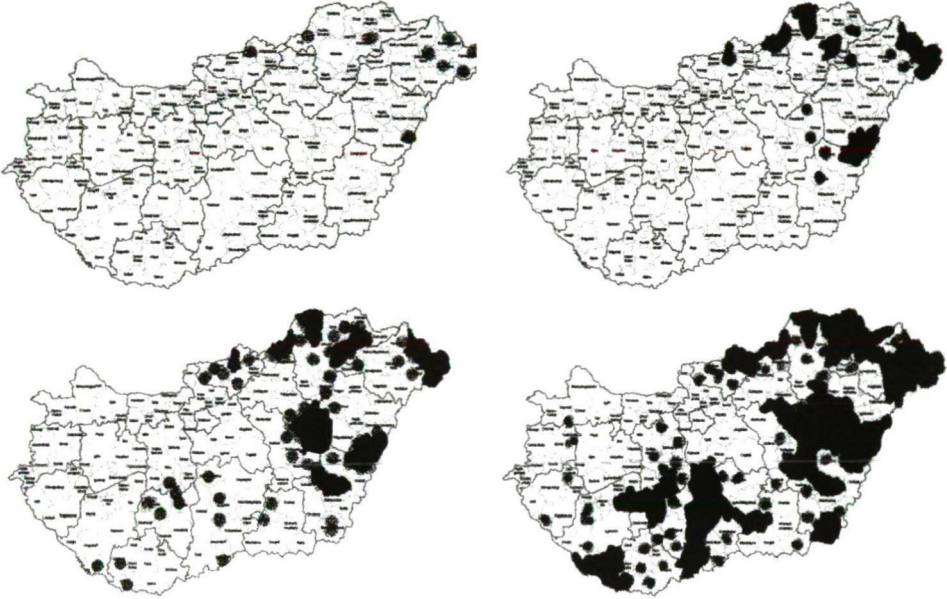


Forrás: ÁFSZ, saját szerkesztés

A munkanélküliség elterjedését a 2. ábrán található térképek mutatják be, amelyek negyedéves állapotokat illusztrálnak (1991 márciusától 1992 decemberéig). Feketével jelöltek azok a térségek, illetve települések, ahol a munkanélküliségi ráta nagysága már meghaladta a 10%-os mértéket. A hazai munkanélküliség eddigi története azt mutatja, hogy terjedése a hierarchikus expanzió logikájának felel meg. A 10%-ot meghaladó munkanélküliségi rátával jellemezhető körzetek ugyanis egymás szomszédságában sorakoztak fel. Az újonnan belépő, nem szomszédos körzetek szinte kivétel nélkül olyan munkaerő-piaci vonzáskörzetek, amelynek központja nem város, vagy fejlettségében alig nevezhető annak. Ezek a városi funkcióval alig rendelkező körzetek minden megyében elsőként a legmagasabb munkanélküliségű körzetek közé tartoznak. A körzetek nagysága, a körzetközpont nagysága és fejlettsége, valamint a munkanélküliség nagysága között szoros az összefüggés. Ehhez még hozzátehetjük az országon belüli nyugat-kelet irányú földrajzi helyzetből adódó erős meghatározottságot. Leegyszerűsítve azt mondhatjuk, hogy Magyarországon a munkanélküliség terjedése, valamint a magas munkanélküliség a nyugat-keleti irányultság és a településnagyság függvénye.

2. ábra. A munkanélküliség elterjedésének folyamata
Fig. 2. The spread of unemployment.
Labour-market zones with an unemployment rate over than 10%

1991



1992



Forrás: OMK, 1995, saját szerkesztés

3. Az ország jelenlegi munkanélküliségi helyzete

A munkaerőpiac regionális struktúrájának megvilágításához az aktuális (2010. augusztus) munkanélküliségi helyzetet három szempontból célszerű illusztrálni: régióként, megyéenként és településenként. Magyarország az EU tagja lett 2004. május 1-jével, ami az EU ötfokozatú területi beosztási rendszerének megfelelő hazai területi rendszer kialakítását feltételezte. Így a NUTS 2 rendszernek megfelelően 7 db tervezési-statisztikai régió került kialakításra, amely megfelel a területbeosztás európai gyakorlatának (3. ábra).³

3. ábra. Magyarország régiói

Fig. 3. Regions of Hungary

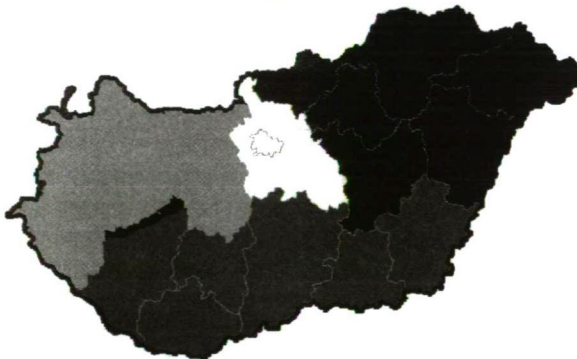


Forrás: KSH

A 4. térkép a régiók szerinti munkanélküliségi állapotot mutatja be. Az ország 7 régiója 4 kategóriába sorolható be a munkanélküliségi ráta nagysága alapján. A legjobb helyzetű régió (fehér színű, 5%-os munkanélküliségi rátáig) Közép-Magyarország, eléggé alacsony értékkel rendelkezik (világosszürke, 5–10%) Nyugat-Dunántúl és Közép-Dunántúl, meglehetősen magas a munkanélküliek aránya (sötétszürke, 10–15% között) Dél-Dunántúlon és a Dél-Alföldön, a legrosszabb helyzetű (fekete színű, 15–20%-os munkanélküliségi ráta) régió pedig Észak-Magyarország és Észak-Alföld.

4. ábra. A munkanélküliségi ráta nagysága régióként

Fig. 4. Unemployment rate by region



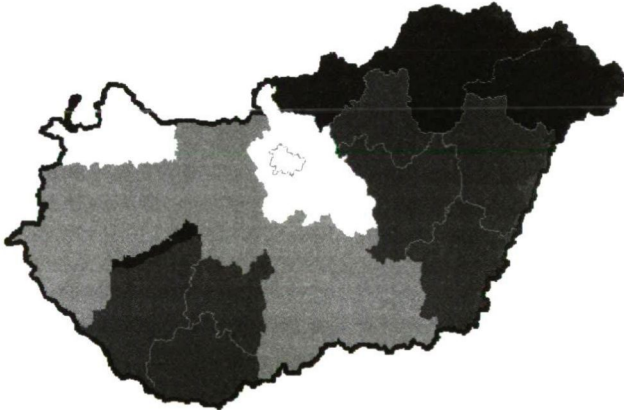
Forrás: Saját feldolgozás

Az egyes régiók gazdasági potenciáljának összehasonlítása érdekében számított munkaerő-piaci mutató három alapvető jelenségre hívja fel a figyelmet: egyrészt, a főváros-videk, illetve a központi régió kontra egyéb régiók közötti szakadék továbbra is jelentős; másrészt, a Nyugat-Dunántúli és a Közép-Dunántúli régiók lassú felzárkózása megindult; végül pedig, a nyugat kontra kelet, illetve déli régiók közötti diszparitás viszont tovább nőtt.

A megyék munkaerő-piaci helyzetét összevetve (5. ábra) még markánsabb különbségeket kapunk. A munkanélküliségi ráták nagysága és a színek ugyanazok, mint a régiók esetében. A megyei szintű munkanélküliségi adatok jelzik, hogy a megyei rangsorban lényegi változás az elmúlt több mint tíz évben nem következett be, a térségi különbségek makacsul stabilak, és a leszakadással küszködő térségek helyzete, a területfejlesztési eszköztár fejlődése ellenére sem tudott számottevően javulni. A legrosszabb helyzetű megye (Szabolcs-Szatmár-Bereg) és Budapest között – a munkanélküliségi ráta alapján számolva – 7-szeres a különbség.

5. ábra. A munkanélküliségi ráta nagysága megyénként

Fig. 5. Unemployment rate by counties

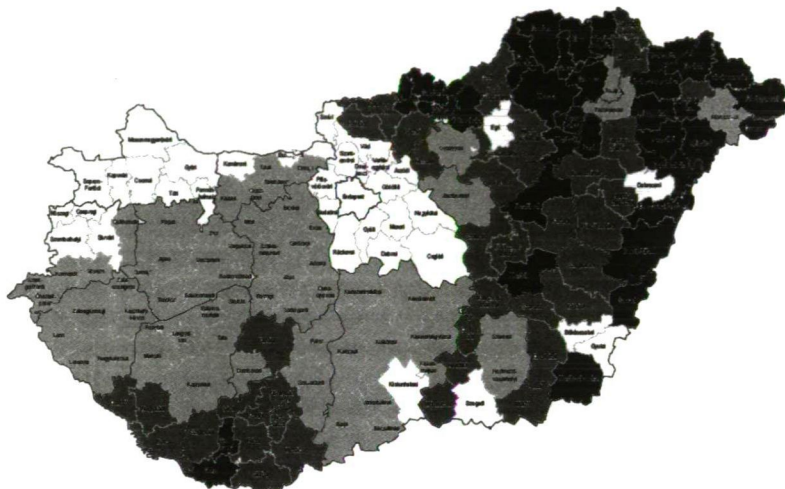


Forrás: Saját feldolgozás

A legjobb helyzetű megyék, (fehér) ahol a munkanélküliségi ráta 5% alatt van, Győr-Moson-Sopron és Pest megye, valamint Budapest. A 15–20% közöttiek (fekete), egyben a legrosszabb helyzetű megyék: Nógrád, Borsod-Abaúj-Zemplén és Szabolcs-Szatmár-Bereg. Szembetűnő tehát a különbség az ország két széle között. Amint nyugatról keletre haladunk, úgy emelkedik a munkanélküliek száma.

Amennyiben az elemzés arra terjed ki, hogy miként alakult a munkanélküliség az ország egyes kistérségeiben, akkor feltárul, hogy a kistérségek együttdében a munkanélküliek aránya (azaz a munkanélküliségi ráta) eléri a foglalkoztatottak legalább egynegyedét, s igazán alacsony, 5% alatti munkanélküliséget a településeknek mindössze együttdében láthatunk (6. sz. ábra). A munkanélküliségi ráták nagysága és a színek ugyanazok, mint a régiók esetében.

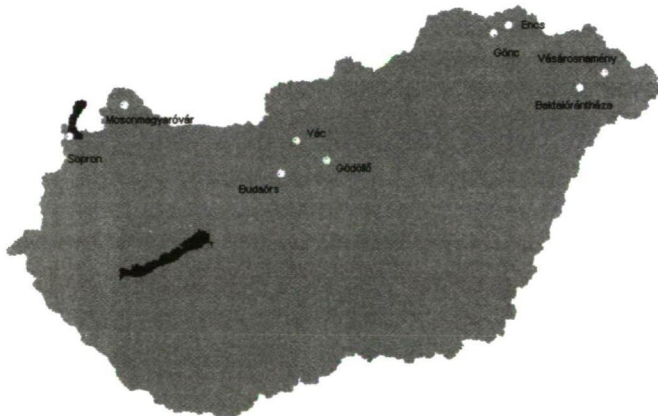
6. ábra. A munkanélküliségi ráta nagysága kistérségenként
Fig. 6. Unemployment rate by settlement



Forrás: Saját feldolgozás

A fentiekkel összefüggésben a legalacsonyabb és legmagasabb munkanélküliségi rátával rendelkező településeket az Állami Foglalkoztatási Szolgálat (ÁFSZ, 2010. augusztus), által kiadott statisztika tartalmazza. Eszerint (7. ábra) 5% alatti munkanélküliségi rátával rendelkezik Budaörs (2,8%), Sopron (3,7%), Mosonmagyaróvár (3,7%), és Vác (3,8%). Gödöllőn a ráta 4,9%-os értéket mutat. Ugyanakkor, 15% feletti munkanélküliségi ráta jellemzi Gönc (20,2%), Encs (19,5%), Vásárosnamény (18,1%), és Baktalórántháza (17,2%) településeket.

7. ábra. Legmagasabb és legalacsonyabb munkanélküliségi rátával rendelkező települések
Fig. 7. Settlements described by the lowest and the highest unemployment rate



Forrás: Saját feldolgozás

4. A regionális különbségek okai

A regionális folyamatok szempontjából a 20. század nem tekinthető egységes időszaknak. Annál is inkább, mivel a területi egyenlőtlenségek okait keresve, a múltba kell visszanyúlni. Már az Osztrák–Magyar Monarchia idején megjelentek a birodalmon belül a regionális fejlettségi különbségek, hiszen gyorsabban fejlődtek azok a települések, amelyek Bécshez, az akkori fővároshoz közelebb voltak. Ezt az egyenlőtlenséget tovább növelte (kronológiai sorrendben haladva): a trianoni békediktátum 1920-ban, majd a mezőgazdasági területek piacvesztése a Szovjetunió összeomlása következtében, 1989-től, illetve a nehézipar válsága a '90-es évektől.

Az első világháborút követően a győztes országok igényt tartottak a vasútvonalra, amely az akkori magyar nagyvárosokat kötötte össze Kassától Temesvárig. Ennek következtében a mai Magyarország keleti részén két jelentős nagyságú város maradt, Miskolc és Debrecen. Tudvalevő, hogy Nyíregyháza és Békéscsaba fejlesztése csupán később indult meg. Mindezek következtében jelentős határ-közelbeli település városi központ nélkül maradt, mely akadályozta a gazdasági fejlődést.

A 20. század utolsó évtizedének első felét a korábbi rendszer struktúráinak leépülését kísérő krízisjelenségek uralták. Ebben az időszakban (1993–1994-ig) döntően a válságelemek (jövedelemcsökkenés, beruházások radikális visszaesése, a munkanélküliség) egyenlőtlen térbeli megjelenése dominálta a területi folyamatokat, míg mára ezek a tényezők világosan szétterültek az országban. A kilencvenes évek közepétől kezdve érzékelhetően megjelentek a megújulás jelei. Ekkor a korábbi gyors jövedelmi, fejlettségi polarizáció vált jellemzővé minden térségi szinten, majd az évtized közepétől kezdve magas szinten stabilizálódtak az egyenlőtlenségek. 2000-től kezdődően az egyenlőtlenség jelei mutatkoznak. Ennek következtében a lakossági jövedelemegyenlőtlenségek a kilencvenes évek eleji szintre mérséklődtek, de mértékük még jóval felette van a rendszerváltozás előtti tagoltságának.⁴

Ami a foglalkoztatottak megoszlását illeti a főbb nemzetgazdasági ágak szerint, 1990–1997 között a legnagyobb létszámvesztés két év kivételével a mezőgazdaságot érte. A foglalkoztatottak összességének 11%-os csökkenésével szemben ebben az ágazatban egyharmaddal fogyott a munkaerő-állomány. Ez csak részben magyarázható szervezeti átalakulással, a korábbi nem mezőgazdasági jellegű melléküzemági tevékenységek leválásával és önállósulásával. Ennél nagyobb szerepe volt annak a termelés-csökkenésnek, ami az ágazat tradicionális küpiacainak elvesztésével, a belföldi fogyasztás visszaesésével és a kieleződő versennyel függ össze. A mezőgazdaság gazdasági nehézsége elsősorban a keleti országrészt érintette.

Az iparban foglalkoztatottak száma 1990–1994 között 13%-kal lett kevesebb. Az első időszakban a feldolgozóipar és az építőipar munkaerő-állománya zsugorodott, ugyanakkor a villamosenergia-, gáz-, és hőellátásban dolgozók létszáma változatlan maradt. A nehézipar válsága leg súlyosabban az észak-keleti vidékek munkaerőpiacára hatott.⁵

5. A regionális különbségek sajátosságai

A munkanélküliség országon belüli regionális különbségeit vizsgálva alapvető sajátosságokkal találkozunk, mint: a stabilitás a térségi különbségekben, a nyugat-kelet irányú dualizmus, a fordított irányú összefüggés a település nagyság és a munkanélküliség mértéke között.^{6,7}

A hazai munkaerőpiac regionális folyamatait az állandóság, a stabil megosztó dimenziók jelenléte jellemzi. 1990-től folyamatosan nyomon követve a hazai munkanélküliség

változását megállapítható, hogy sem a régiók, sem a megyék, de a munkaerő-piaci körzetek szintjén sem történt jelentős relatív elmozdulás. Térségi szempontból elmondható, hogy az 1991. év végén ismert térségi különbségek tovább konzerválódtak. A legkedvezőbb helyzetűek a nagyvárosok, valamint a Nyugat-Dunántúl és turisztikai jelentőséggel bíró körzetek. A munkanélküliség által leginkább érintett körzetek az ország észak-keleti és keleti részén összefüggő térségeket alkotnak, míg az Alföld többi részén, illetve a Dunántúlon szétszórtan helyezkednek el.

Az ország nyugati és keleti részei közötti különbség nem új keletű. Több évszázados, számos történelmi okkal magyarázható területi egyenlőtlenségről van szó, ami mögött jelentős természetföldrajzi sajátosságok is meghúzódnak. A statisztikailag leírható infrastrukturális és társadalmi mutatók egyöntetűen utalnak a keleti országrész relatív elmaradottságára, a fejlettebb Dunántúlhoz viszonyítva.

A munkanélküliség kezdetétől megfigyelhető a két alapvető településtípus: a városok és falvak közötti esélykülönbség. A falusi munkanélküliségi ráta kétszerese a városokban regisztráltaknak. Ennek alapvető oka, hogy a falvak jelentős része a korábbi évtizedekben is munkahelyhiányos térségnek számított. A falusi munkanélküliek feltehetően nagyobbik része a korábban ingázók köréből került ki. Ugyanakkor jelentősen megnőtt az agrár-munkanélküliség is. Megállapítható, hogy minél kisebb egy település, annál nagyobb a munkanélküliség mértéke.

6. Következtetések

A kilencvenes évek nagy gazdasági és munkaerő-piaci átrendeződése mögött az egyes régiókat, megyéket, térségeket eltérő mértékben érintő átalakulások zajlottak. A magas munkanélküliség lényegében egybeesik a regionális fejlettségi kategóriák különbségeivel. Ez tehát a regionális politika megoldandó feladata. Nyilvánvaló, hogy a regionális kutatásoknak – főleg az Európai Unióval összefüggésben – napjainkban több tényező is különös aktualitást ad. Mivel az EU-ban is fontos szerepet kap a regionális politika, van remény arra, hogy ezek a regionális különbségek idővel csökkenjenek.

JEGYZETEK

1. Csete László (2005): Az agrár és vidékfejlesztés fenntartható rendszere. *Gazdálkodás*. 2. sz., 3–16. p.
2. Rechnitzer János (2005): Miért élnek jobban az emberek a Dunántúlon, mint az Alföldön? Regionális különbségek és kezelési technikák, *Mindentudás Egyeteme*, VII. szemeszter, 11. előadás – 2005. november 23.
3. Marselek Sándor–Vajsz Tivadar–Pummer László (2005): Magyarország régióinak összehasonlítása, a különbséget okozó tényezők vizsgálata. *Környezetvédelmi, regionális versenyképesség, fenntartható fejlődés, Nemzetközi Tudományos Konferencia, Pécs*. III. 49–58. p.
4. Nemes Nagy József (2005): fordulatra várva – a regionális egyenlőtlenségek hullámai, in: Dövényi Z.–Schweizer F. szerk. *A földrajz dimenziói*, MTA FKI, Bp. 141–158. p.
5. Schwertner János (1994): Regionális feszültségek a magyar munkaerőpiacon, *Munkaügyi Minisztérium*, kézirat.
6. Schwertner János (2002): A foglalkoztatás helye a területfejlesztésben, *Munkaügyi Szemle*, 3. sz. 19–21. p.
7. Vajsz Tivadar–Pummer László (2004): Regionális különbségek Magyarországon, az eltérések elemzése, www.nkfp014.hu/dokumentumok/nkfp/krf260; letöltés: 2007. július 3.