

JÁVORFFY-LÁZOK ALEXANDRA - TÉSITS RÓBERT

**A MAGYAR FELSŐOKTATÁS
INTÉZMÉNYHÁLÓZATÁNAK ÉS A HALLGATÓK
LÉTSZÁMÁNAK VÁLTOZÁSA A TRIANONI
BÉKESZERZŐDÉS KÖVETKEZTÉBEN**

**INSIGHT OF THE CHANGES IN THE HUNGARIAN HIGHER
EDUCATION INSTITUTIONAL NETWORK AND THE NUMBER
OF STUDENTS DUE TO THE PEACE TREATY OF TRIANON.**

The Treaty of Trianon, signed on June 4, 1920, affected Hungary in several ways. The country lost almost two-thirds of its population and territory. The peace treaty not only had territorial, national, economic and military consequences, but several Hungarian higher education institutions were also affected disadvantageously. After 1919 there was no education at most Hungarian universities and as a result of the new borders, the country's network of higher education institutions changed significantly. Universities in the detached territories were forced to leave. The study presents the operating conditions of the universities (Kolozsvári Magyar Királyi Ferenc József Tudományegyetem, Magyar Királyi Erzsébet Tudományegyetem, Bányászati és Erdészeti Főiskola) and certain faculties involved following the Trianon Peace Treaty. The study also shows how the Treaty changed the Hungarian higher education, and how it changed the Hungarian higher education map. Kuno Klebelsberg realised that the cultural differences caused by the change in the landscape of higher education couldn't be sustained for a long time, so he implemented a number of actions in order to lessen the predominance of Budapest. The study covers the most important actions in the field of higher education. It examines the change in the number of students as well as the rate of those with university degree after the new borders were defined. Changes in the institutional network and the history of the universities are based on secondary literature analysis. The presentation of the student statistics is based on the analysis of data published in the Statistical Yearbooks of the Hungarian Central Statistical Office.

Keynotes: higher education, University, Peace Treaty of Trianon, regional distribution, number of students

Kulcsszavak: felsőoktatás, egyetem, trianoni békeszerződés, felsőoktatási intézményhálózat változás, hallgatói létszámváltozás

1. BEVEZETÉS

2020-ban a trianoni békeszerződés 100. évfordulóján a tudományos élet számos területen emlékezik meg a paktum magyarországi vonatkozásairól. Az 1920. június 4-én aláírt trianoni békeszerződés hazánkat több szempontból is hátrányosan érintette. Az ország elvesztette lakosságának és területének csaknem kétharmadát, amelynek komoly nemzetiségi hatásai voltak. Trianon teljes körű megismerése megkívánja, hogy a legfontosabb gazdasági, katonai, társadalmi, területi és etnikai következményeken túl, a kevésbé ismert szegmenseket is megvizsgáljuk. Ezek közé tartozik az ország vasúti és közlekedéshálózata, az olaj- és gázipar, az oktatás, a kultúra és a művészet is. Klebelsberg Kunó felismerte, hogy a felsőoktatási térszerkezet változása miatt kialakult kulturális centralizáció nem tartható fent sokáig ezért számos olyan intézkedést hozott, amely Budapest túlsúlyát próbálta enyhíteni.

A jelen tanulmány a békediktátum felsőoktatásra gyakorolt hatását mutatja be. Megvizsgálja, hogy az új határok megrajzolásával, hogyan változott meg Magyarország felsőoktatási intézményhálózata. Továbbá bemutatja három felsőoktatási intézmény példáján keresztül, hogy hogyan befolyásolta a szerződés azoknak az iskoláknak a további sorsát, amelyek az elcsatolt területen rekedtek. A tanulmány a legfontosabb, felsőoktatást érintő intézkedésekre is kitér. Megvizsgálja a fennmaradó statisztikai adatok alapján, a hallgatók létszámának, területi és felekezeti megoszlásának az alakulását 1930-ig.

2. FELHASZNÁLT MÓDSZEREK

A magyarországi felsőoktatási intézményhálózat átalakulását a trianoni békeszerződés következtében szakirodalmi másodelemzéssel vizsgáltuk. Számos tanulmány foglalkozik Magyarország felsőoktatásával a háború előtt azt követően. Kiemelkedő Ladányi Andor , Szabó Attila és Jancsó Tamás munkája. A békeszerződés előtti és utáni állapot összehasonlításával képet kaphatunk a változás valódi mértékéről. Ez a folyamat az intézmények térszerkezeti ábráján történő elhelyezésével, amelyen látszanak az új és egyben régi határok még szemléletesebb. A békeszerződést követően három, az országhatáron túl rekedt intézmény bemutatása során egyetemtörténeti forrásokra támaszkodva mind a hajdani, mind a jogutód iskola leírásait megvizsgálva gyűjtöttük össze a legfontosabb információkat. Ezek az intézmények a Kolozsvári Magyar Királyi Ferenc József Tudományegyetem, a pozsonyi Magyar Királyi Erzsébet Tudományegyetem és a selmecebányai Bányászati és Erdészeti Főiskola. Választásunk azért esett erre a három iskolára, mert a selmecebányai főiskola az egyetlen olyan bányászati és erdészeti

iskola, amely áttelepült jelenlegi országhatárokon belülrre. A pozsonyi és a kolozsvári intézmény a legnagyobb iskolák közé tartozott, továbbá a nagy Magyarország hat egyeteme közül azon kettő, amely a békeszerződést követően idegen ország területére került.

A hallgatói számadatok másodelemzésének bázisául a Központi Statisztikai Hivatal (régi nevén Magyar Királyi Központi Statisztikai Hivatal) által 1915 és 1929 között kiadott, ma digitálisan a Magyar Nemzeti Digitális Archívumban is elérhető Magyar Statisztikai Évkönyvek szolgáltak. A hallgatói létszámadatok félévente lebontva szerepelnek a Statisztikai Évkönyvekben. A létszámadatok a magyarországi teljes regisztrált hallgatói számot tartalmazza. Felekezeti bontásban minden tanév második félévéből szolgáltatott adatot. A vallási hovatartozás szerint a három legnagyobb vallás (római katolikus, izraelita, református) adatait vizsgáltuk. Elemeztük a hallgatói létszámadatokat városi bontásban, a legfontosabb egyetemei városokra (Budapest, Debrecen, Pécs, Szeged, Pozsony és Kolozsvár) fókuszálva. Félévekre lebontva az alábbi felsőoktatási intézmények adatait vontuk be a mintába. 1915/16/1. félévétől 1917/18/2. félévéig a Budapesti Tudományegyetem Római Katolikus Hittudományi Kar, Jog- és Államtudományi Kar, Orvostudományi Kar, Bölcsészettudományi Kar és gyógyszerészeti tanfolyam, valamint a Budapesti Műegyetem Vegyész-mérnöki és Egyetemes Osztály, Építészeti, Mérnöki, Gépészmérnöki, Közgazdasági Karok hallgatói létszámadatait vizsgáltuk meg. Ugyanebben az időszakban a Debreceni Egyetem esetén a Református Hittudományi Kar, Jog- és Államtudományi Kar, Bölcsészettudományi Kar, a Kolozsvári Egyetemenél a Jog- és Államtudományi Kar, az Orvostudományi Kar, a Bölcsészeti, a Nyelv- és Történettudományi Kar, a Gyógyszer Tanfolyam, a Pozsonyi Egyetem Jog- és Államtudományi Karának, Orvostudományi Karának, Bölcsészettudományi Karának adatait elemeztük. 1918/19/1. félévtől 1919/20/1. félévig Budapest és Debrecen esetén az előző félévekhez hasonlóan ugyanazok az egyetemek, iskolák és karok szerepeltek a vizsgálatban. Ebben az időintervallumban a kolozsvári, és pozsonyi egyetem már az országtól elcsatolt területen volt, ezért a Statisztikai Évkönyvben nem tüntettek fel adatot. 1920/21/1. félévétől 1921/22/2. félévéig a budapesti intézmények megegyeznek a korábban felsoroltokkal, de a lista kiegészült a Közgazdaságtudományi Karral. A Debreceni Egyetem esetén szintén ugyanazok a karok szerepeltek a mintában. Ebben az időszakban a kolozsvári és a pozsonyi egyetem az új országhatáron belüli elhelyezése is megtörtént, ezért az elemzésbe bekerülhetett a Szegedi Egyetem Jog- és Államtudományi Kara, Orvostudományi Kara, Bölcsészeti, Nyelv- és Történettudományi Kara, és Gyógyszer Tanfolyama, valamint a Pécsi Egyetem Jog- és Államtudományi Kara, Orvostudományi Kara és Bölcsészettudományi Kara. 1922-től az iskolák névváltozásokon mentek keresztül, ezért 1922/23/1. félévtől 1929/30/2. félévig az alábbi intézmények, és karok szerepeltek a mintában a Pázmány Péter Tudományegyetem

(Budapest) Római Katolikus Hittudományi Kar, Jog- és Államtudományi Kar, Orvostudományi Kar, Bölcsészettudományi Kar, gyógyszerészeti tanfolyam, továbbá a budapesti Közgazdaságtudományi Kar. A Budapesti Műegyetem József Műegyetem néven folytatta működését az alábbi karokkal: Vegyészmérnöki és Egyetemes Osztály, Építészeti, Mérnöki, Gépészmérnöki, Közgazdasági Karok. Szintén budapesti intézmény a Tisza István Tudományegyetem, amely Református Hittudományi Karral, Jog- és Államtudományi Karral és Bölcsészettudományi Karral rendelkezett. A Pécsi Egyetem felvette az Erzsébet Tudományegyetem nevet, ahonnan a Jog- és Államtudományi Karról, az Orvostudományi Karról és a Bölcsészettudományi Karról szolgáltatott adatot. Szegeden a Ferenc József Tudományegyetem Jog- és Államtudományi Karáról, az Orvostudományi Karáról, a Bölcsészeti-, Nyelv- és Történettudományi Karáról, a Gyógyszer tanfolyamáról és a Mennyiség- és Természettudományi Karáról rendelkezünk információkkal. A hallgatói statisztikák intézményeként és karonként szerepeltek, ezért egy összesítő táblázat létrehozására volt szükség, amelyből a későbbiek során dolgozni tudtunk.

3. EREDMÉNYEK

3.1. A magyarországi felsőoktatási térszerkezet átalakulásának néhány jellegzetessége

A magyarországi egyetemalapítások kezdete összhangban van az európai egyetemalapítási hullámmal. Nagy Lajos királynak 1367-ben engedélyezte V. Orbán pápa a pécsi egyetem megalapítását. Ezt követően az intézményalapítások alábbhagytak, de 16. századtól sorra alakultak a felekezeti iskolák a Királyi Magyarországon és Erdélyben. 1635-ben Pázmány Péter esztergomi érsek megalapította a Nagyszombati Egyetemet, melynek később az ELTE és a Pázmány Péter Katolikus Egyetem lett a jogutódja. További számos jó nevű iskola alakult ebben az időszakban (Bányászati Akadémia 1763, Georgikon 1797, Műegyetem 1846). A felsőoktatás fejlődése töretlen volt az első világháborúig.¹

A századfordulón a felsőoktatási intézmények három csoportját különböztethetjük meg: egyetemek, jogakadémiák, és hittudományi iskolák.² Magyarország a 19. és 20. század fordulóján 68 felsőoktatási intézménnyel rendelkezett. A két legfontosabb oktatási centrum Budapest és Kolozsvár volt. Ebben a két városban kapott helyet a Magyar Királyi Tudományegyetem, a Kolozsvári Magyar Királyi Tudományegyetem, továbbá szintén a fővárosban működött a Királyi József Műegyetem.³ 1912-ben felállították a Debreceni

¹ Szabó (2008) pp. 277-289.

² Ladányi (1999) p. 135.

³ Ladányi (2003) pp. 177-205.

Magyar Királyi Tudományegyetemet és a pozsonyi Magyar Királyi Erzsébet Tudományegyetemet.⁴ Tíz jogakadémiával rendelkezett az ország, közülük egy állami (Kassán), két királyi (Nagyváradon, illetve Pozsonyban), két katolikus (Egerben, illetve Pécsen), négy református (Debrecenben, Kecskeméten, Máramarosszigeten és Sárospatakon), valamint egy evangélikus (Eperjesen). 1904-től működik Selmecbányán a Magyar Királyi Bányászati és Erdészeti Főiskola illetve további 46 hittani intézettel és számos egyéb fontos oktatási intézménnyel (Állatorvosi Főiskola – Budapest, Ludovika Akadémia – Budapest, gazdasági akadémia – Magyaróvár, négy gazdasági tanintézet – Debrecen, Kassa, Keszthely és Kolozsvár) rendelkezett az ország.⁵

Az első világháborút követően Magyarország intézményhálózata számottevően megváltozott. A változás mértékét az 1. táblázat mutatja be.

1. táblázat. A felsőoktatási intézmények száma 1920 és 1931 között
Table 1. Number of higher education institutions between 1915 and 1930

Félév	Egyetem	Hittudományi főiskola	Jogakadémia	Gazdasági főiskola	Egyéb iskola	Összesen
1920/21	6	18	5	5	3	37
1925/26	6	16	3	5	9	39
1930/31	6	18	3	5	7	39

Forrás: Szabó Attila (2008): A trianoni Magyarország felsőoktatási intézményhálózata. Földrajzi Közlemények. 132. évf. 3. szám. pp. 277-289.

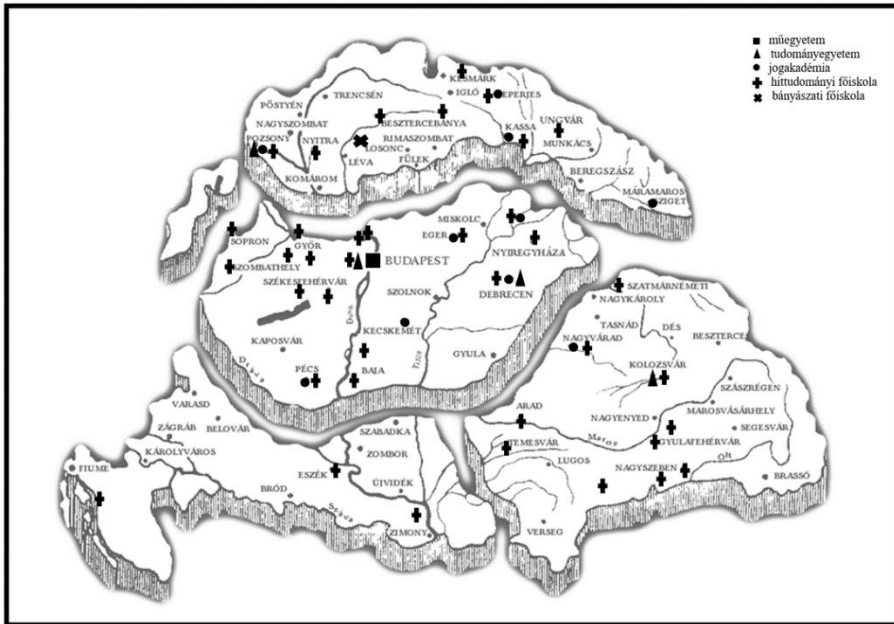
A századfordulón meglévő 68 felsőoktatási intézményből a trianoni békekötést követően a 1920/21-es tanévre összesen 37 intézmény maradt. Az oktatási intézmények csaknem fele szűnt meg vagy rekedt az új ország határain túl. A számuk a következő években sem változott meg számottevően. Az 1925/26. tanévben és a 1930/31. tanévben 39 intézménnyel rendelkezett az ország. A hittudományi intézmények száma csökkent a leginkább, továbbá a jogakadémiáké. A hittudományi iskolák kétharmada, míg a jogakadémiák több mint fele szűnt meg vagy szakadt el az országtól. Az új határok kijelölésével, az ország felsőoktatását területi veszteség érte (1. ábra).

Trianon következtében az öt, teljes értékű regionális központ közül négy (Pozsony, Kolozsvár, Kassa, Zágráb), míg az ugyancsak öt, részleges regionális központ közül három került a történelmi Magyarország határain túlra. Számos

⁴Debreceni Egyetem (2019): A Református Kollégiumtól a Debreceni Egyetemig. <https://unideb.hu/hu/node/201>

⁵Ladányi (2003) pp. 177-205.

magyar felsőoktatási intézmény rekedt az új országhatárokon kívül, amelyek helyzete bizonytalanná vált.



1. ábra. A felsőoktatási intézmények területi eloszlása

Figure. 1. Regional distribution of higher education institutions

Forrás: Jancsó (2013), Ladányi (2003), Makkai (2019)

A Kolozsvári Magyar Királyi Ferenc József Tudományegyetemnek, a pozsonyi Erzsébet Tudományegyetemnek és a selmecebányai Bányászati és Erdészeti Főiskolának is költöznie kellett. Megszűnt a kassai és a kolozsvári gazdasági akadémia és jogakadémia, illetve a Fiumei Kiviteli Akadémiának is ez lett a sorsa⁶ az eperjesi jogakadémia Miskolcra menekült, a máramarosszigeti Hódmezővásárhelyre, és a hittudományi akadémiák egész sora szűnt meg.⁷ Az ország regionális központban és városban hiányos lett. Fejlett kulturális és oktatási központokat szakítottak el az országtól.

Az elcsatolt területeken rekedt iskolák és a megszűnt intézmények következményeként a magyar értelmiségi réteg egy része is határon túl rekedt. Az oktatóknak megszűnt a munkahelyük, az ellenséges területeken kitoloncolták őket, akár saját tulajdonú lakásaikból is. Ennek

⁶ Ujváry Gábor (2019): Klebelsberg Kunó kulturális politikája és a felsőoktatás. Gerundium. 9. évf. 3. szám. pp. 102-126.

⁷ Cservenka Judit (2017): Bezárt egyetemek, kiűzött tanárok. Felvidék.Ma

ellenére a tanárok és a hallgatók egy kisebb része mégis maradt. Azonban 1918-tól a Károlyi Kormány megvonta tőlük a támogatásokat és ösztöndíjakat. A professzorok és a diákok többsége az új országhatárokon belülről menekült. Ennek következtében az értelmiségi munkanélküliek száma megnőtt.⁸ Az elcsatolt területekről elmenekülő közalkalmazottak és családjaik, továbbá a frontról hazatérő hallgatók igyekeztek beiratkozni a magyar egyetemekre, így a diákok száma a háború utáni Magyarországon, különösen Budapesten megugrott. Az országnak a háromszor akkora területre szabott hallgatói létszámmal kellett szembenéznie. Tovább nehezítette a helyzetet, hogy a határon túl maradt iskolák nem tudták elköltöztetni a laboratóriumaikat, eszközeiket, könyvtáraikat. Az ideiglenesen befogadó Budapest infrastruktúrája nem volt megfelelő, hogy ellássa további két nagy tudományegyetem igényeit. Nem állt rendelkezésre elég épület, eszköz és laboratórium például az orvostanhallgatók részére sem, amely nagyon megnehezítette az oktatást. Az ország nehéz gazdasági helyzete miatt ezek pótlására nem volt lehetőség.

3.2. A három kiválasztott felsőoktatási intézmény példája

Ebben a részben a Kolozsvári Magyar Királyi Ferenc József Tudományegyetem, a pozsonyi Magyar Királyi Erzsébet Tudományegyetem és a selmecbányai Bányászati és Erdészeti Főiskola példáján mutatom be, hogy a trianoni békeszerződést követően az egyes intézmények milyen változásokon mentek keresztül. A felsorolt iskolák egytől egyig az új országhatárokon kívül ragadtak.

Legrégebben a selmecbányai főiskolán kezdődhetett meg az oktatás, 1735-ben. Ekkor Selmecbánya a Felvidék egyik legjelentősebb bányavárosa volt, és megnőtt a Monarchia igénye a jól képzett bányászati szakemberek iránt. 1904-től az akadémiát átszervezték, és Magyar Királyi Bányászati és Erdészeti Főiskolaként működött tovább. Az intézmény új tanszékekkel bővült és számos infrastrukturális fejlesztésen ment keresztül (pl.: vaskohászati és anyagvizsgáló laboratóriumot hoztak létre). Az iskola fejlődésének az első világháború vetett véget.⁹ A Kolozsvári Magyar Királyi Ferenc József Tudományegyetemet 1872. október 14-én alapították. Kolozsvár Budapest mellett ebben az időben az Osztrák-Magyar Monarchia fontos gazdasági, tudományos és oktatási központja volt.¹⁰ A pozsonyi Magyar Királyi Erzsébet Tudományegyetem

⁸ Vajda Tamás: A Székely Egyetemi és Főiskolai Hallgatók Egyesülete (SZEFE), valamint a Délvidéki Egyetemi és Főiskolai Hallgatók Egyesülete (DEFHE) szegedi működése. In: Ujváry Gábor (szerk.): *Trianon és a Magyar Felsőoktatás I.* pp. 281-306.

⁹ Miskolci Egyetem: *Intézménytörténet.*

https://web.archive.org/web/20090227004613/http://www.uni-miskolc.hu/public/index.php?page_id=76#ro#ro

¹⁰ Kása Zoltán (2009): *A Ferenc József Tudományegyetem kezdete és vége. Műszaki Szemle. 12. évf. 46. szám. pp. 24-28.*

létrehozásáról az 1912. évi XXXVI. törvénycikk rendelkezett¹¹, a tanítás azonban csak 1914-ben vette kezdetét az eredetileg tervezett négy kar (jog- és államtudományi; orvostudományi; bölcsészet-, nyelv- és történettudományi; mennyiségtani, természettudományi és mezőgazdasági) helyett csak három.¹²

Az első világháború vége a két tudományegyetem szempontjából nagyon hasonlóan alakult. Mindkét intézmény ellenséges államvezetés fennhatósága alá került. A Kolozsvári Magyar Királyi Ferenc József Tudományegyetemet 1919 májusában a román hadsereg elfoglalta, ahol az oktatók ultimátumot kaptak, amely szerint hűséget fogadnak a román királynak és két éven belül el kell sajátítaniuk a román nyelvet. Ez volt a feltétele az oktatási tevékenység folytatásának. Természetesen ez az ultimátum a magyar oktatók számára elfogadhatatlan volt. Az elutasított ultimátum miatt a román hadsereg 1919. május 12-én elűzte a tanárokat és a diákokat egyaránt.¹³ A pozsonyi egyetemet a csehszlovák állam vette birtokba 1919-ben.¹⁴ Sokáig bizonytalan volt az egyetem sorsa, kezdetben a kormány engedélyezte az iskola működését, de a csehszlovák politikusok többsége tartott a magyar nyelvű egyetem politikai veszélyeitől. 1919 júliusában megjelent egy rendelet, amely egy cseh és egy szlovák nyelvű egyetem kiépítését tűzte ki célul.¹⁵ A csehszlovák katonák és a magyar diákok között megnövekedett feszültség miatt az egyetem oktatóinak és hallgatóinak egyaránt el kellett hagyniuk az intézményt. A magyar nyelvű jogi kar működését engedélyezték 1921 júliusáig. 1921 őszén megkezdődött a szlovák és a cseh nyelvű egyetemen az oktatás, tehát a magyar nyelvű kar immáron feleslegessé vált.¹⁶ A két egyetemnek nem volt más választása, költöznie kellett. A kolozsvári intézmény 1920-tól, míg a pozsonyi 1921-től átmenetileg Budapesten folytatta működését. A budapesti infrastruktúra nem volt megfelelő három a tudományegyetem részére, ezért a pozsonyi egyetem orvosi kara az első pesti félévben nem is tudta megkezdeni a működést. Debrecen befogadta volna mindkét intézményt, de végül a négy tudományegyetem önállóan maradt.¹⁷ Az 1921. évi XXV. törvénycikk rendezte az egyetemek végleges székhelyét.¹⁸ A kolozsvári egyetem 1921. október 19-

¹¹ Lukinich Imre (1933): Az Egyetem alapításának története. Dunántúl Pécsi Egyetemi Könyvkiadó és Nyomda R.-T. Pécs. p. 55.

¹² Lengvári István (2014): Az Erzsébet Tudományegyetem alapítás, a pozsonyi és budapesti évek. Per Aspera ad Astra. A Pécsi Tudományegyetem művelődés- és egyetemtörténeti közleményei I. évf. 2014/1. szám. pp. 15-25.

¹³ Kása (2009) pp.24-28.

¹⁴ Schneider Imre (2013): Kilencven éve nyílt meg Pécsen az Erzsébet Tudományegyetem. Baranya megyei hírportál

¹⁵ Lengvári (2014) pp. 15-25.

¹⁶ Lengvári (2014) pp. 15-25.

¹⁷ Jancsó (2013) pp. 29-46.

¹⁸ 1921. évi XXV. törvénycikk: a kolozsvári és pozsonyi m. kir. tudomány egyetem ideiglenes áthelyezéséről. Jogtár

től Szegeden négy karral (jog-és államtudományi, orvostudományi, bölcsészeti-, nyelv-és történettudományi, valamint matematika-természettudományi) kezdte meg a működését, ezzel a város régi vágyát is beteljesítve, hogy tudományegyetem működhessen náluk.¹⁹ A pozsonyi tudományegyetem új székhelye Pécs lett, azonban 1921-ben még nem indulhatott el az oktatás, mert Pécs városa ekkor szerb megszállás alatt volt. Az első tanévet 1923-ban nyitották meg.²⁰ Mind Szegednek, mind Pécsnek az intézmények sok tennivalót és nagy anyagi megterhelést jelentettek. Az egyetemi könyvtárak és eszközök a békeszerződés értelmében Kolozsváron és Pozsonyban maradtak, ezért ezt az új otthont adó városoknak kellett pótolnia. Szegeden az egyéni felajánlásoknak köszönhetően a könyvtár szépen lassan feltöltésre került. Mindkét városnak gondoskodnia kellett az oktatók és a hallgatók elhelyezéséről. Szeged városa a tanárok és családjuk számára 40 lakást ajánlott fel és további épületek átalakítását, felépítését egyetemi célokra.²¹

A selmecebányai Bányászati és Erdészeti Főiskola életét az első világháború végén az előző két példához képest eltérően alakult. 1918-ban a tanév megkezdődhetett, de a rektorátus elrendelte a főiskola költözésének előkészítő munkálatait. A hallgatók aktív szerepet vállaltak a költözési feladatokban, a teljes hallgatói nyilvántartás átmenekítésre került, ami elősegítette az oktatás gyors megkezdését, az iskola új helyén. 1919 elején a csehszlovák kormány átvette a főiskola vezetését, a tanárokkal a diákokkal megegyeztek, amennyiben az oktatók és a hallgatók nem uszítanak a csehszlovák kormány ellen, abban az esetben szabad bejövetelt és távozást biztosítanak, valamint hűségesküt sem kellett tenniük.²² Ez a békésnek mondható időszak azonban csak rövid ideig tartott, hiszen a főiskolán maradt hallgatók és a csehszlovák állam katonái között egyre gyakoribbakká váltak az összetűzések, így az iskolát végleg bezáratták. Az iskola új helyszínéül több város (pl.: Miskolc, Székesfehérvár, Keszthely, Győr) is szóba jött, végül a főiskola a teljes tanári karával, hallgatóival, felszerelésével és könyvtárával Sopronban kezdhette meg az oktatást 1919 áprilisában.²³ A selmecebányai Bányászati és Erdészeti Főiskola számos hagyománnyal rendelkezett (öltözet, köszönés), amelyet a jogutódok (Sopron és Miskolc) a mai napig megőriztek.

¹⁹ Szabó Péter Gábor (2009): *A Ferenc József Tudományegyetem Szegeden (1921-1940)* *Műszaki Szemle*. 2009/46.szám. pp. 34-39.

²⁰ Lukinich (1933) p. 55.

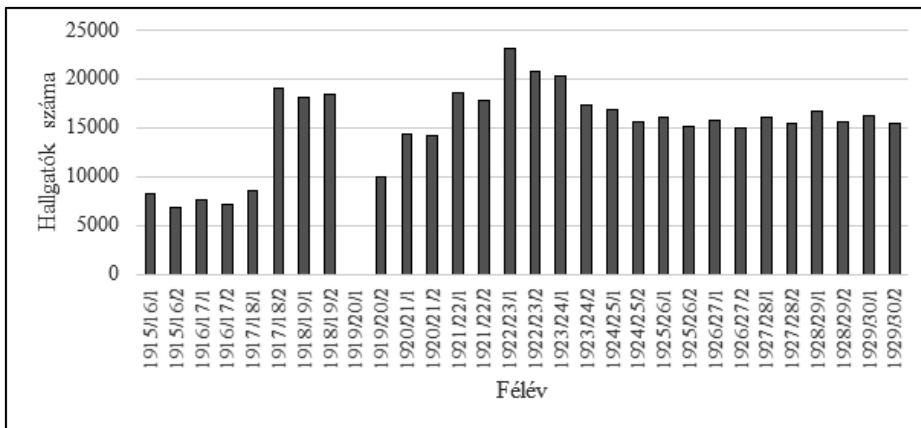
²¹ Szabó (2009) pp. 34-39.

²² Sági Éva (2019): *A Bányászati és Erdészeti Főiskola áttelepülése Selmecebányáról, 1918-1919*. *Soproni Szemle*. 73. évf. 3. szám pp. 282-295.

²³ Miskolci Egyetem: *Intézménytörténet*

3.3. Hallgatói statisztikák és a legfontosabb, felsőoktatást érintő intézkedések

A vesztes háborút követően az ország gazdasági és katonai mélypontra került. Klebelsberg Kunó – a második Magyar Királyság vallás- és közoktatásügyi minisztere (1922–1930) – azt vallotta, ha az ország kultúrája, iskolahálózata és felsőoktatása is összeomlik, akkor a veszteség visszafordíthatatlan lesz. Magyarország csak úgy foglalhatja el régi helyét Európában, ha művelődési, kultúrfölényét megtartja, és fejleszti. Klebelsberg a nemzeti műveltség megtartását a népműveltség, tömegműveltség fejlesztésében és magasabb tudományok ápolásában látta. A magasabb tudományok ápolásában három intézményt tekintett különösen fontosnak, a Magyar Tudományos Akadémiát, az egyetemeket és a közgyűjteményeket (könyvtárak, levéltárak, múzeumok).²⁴ Hivatalban töltött ideje alatt mindig kiemelten kezelte az egyetemek kérdéskörét. A legfontosabb intézkedések megértéséhez fontos megvizsgálni a hallgatói létszám alakulását ebben az időszakban. A hallgatói létszámok alakulását 1915 és 1930 között az 2. ábra mutatja be.



2. ábra. Hallgatói létszám félévente 1915–1930.

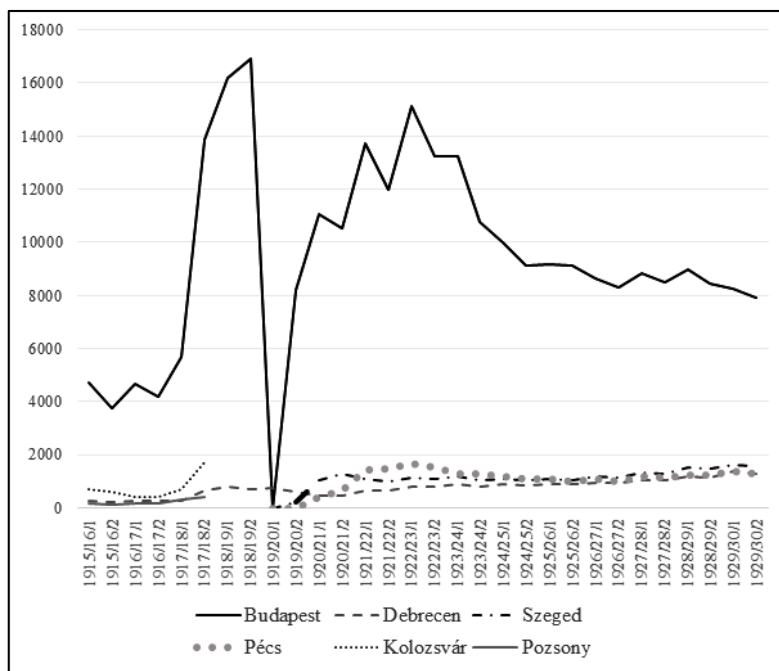
Figure. 2. Number of students per semester in 1915–1930.

Forrás: Magyar Statisztikai Évkönyvek

Az első világháborúig a hallgatói létszám folyamatosan emelkedett. A háború kitörését követően a hallgatók létszáma visszaesett, 1915/16/2. félévében csak 6787 fő járt valamelyik felsőoktatási intézménybe. Az ábrán megfigyelhető, hogy az 1917/18. tanévben a hallgatói létszám ugrásszerűen megnőtt. 1917/18/2. félévében 19084, 1918/19/1. félévében 18071 és

²⁴ Kékes Szabó Mihály (1996): Klebelsberg Kunó egyetempolitikai törekvéseinek főbb jellemzői. Magyar Pedagógia. 96. évf. 3. szám. pp. 253-260.

1918/19/2. félévében 18449 volt. A diákok magas száma azzal magyarázható, hogy a katonai szolgálatra behívott hallgatók kétéves szolgálati idő után lehetőséget kaptak tanulmányaik folytatására.²⁵ 1919/20/1. félévben az oktatás szünetelt. 1919/20/2. félévében az oktatás újra megkezdődött az intézmények többségében, de a hallgatói létszám visszaesett. Ennek egyik oka, hogy sok felsőoktatási intézmény a határokon kívül rekedt, mint például a kolozsvári és a pozsonyi egyetem. A számuk Budapesten is csökkent, így összeségében nagyon alacsony volt a hallgatók száma, mindössze 10005 főt regisztráltak ebben a félévben. 1920/21/1. félévtől a diákok aránya ismételen növekedésnek indult, számuk ekkor 14337 fő volt. 1921-ben Szegeden és 1923-ban Pécsen is kezdetét vette az oktatás, amely a hallgatók létszámának növekedését is eredményezte. 1922/23/1. félévében kiugróan magas volt ez a szám, 23182 főt regisztráltak. Ez a kiemelkedő létszámadat annak is köszönhető volt, hogy az elcsatolt területekről az értelmiségi családok áttelepültek Magyarországra és gyermekeik immáron itthon kezdhették meg, illetve folytathatták tanulmányaikat. Ebben a félévben már Pécsen is megkezdődhetett az oktatás, így ott 1654 diák kezdte meg a tanulmányait. Szegeden 1132 főt regisztráltak.



3. ábra. A hallgatói létszám megoszlása városok szerint 1915–1930

Figure. 3. Distribution of students by city in 1915–1930

Forrás: Magyar Statisztikai Évkönyvek

²⁵ Ladányi (2003) pp. 177-205.

A hallgatói létszámadatok megismerését követően érdemes megvizsgálni, hogy a diákok aránya hogyan oszlott meg a legnagyobb egyetemi városok között. A 3. ábra a hallgatói létszámmegoszlását mutatja be Budapest, Debrecen, Szeged, Pécs, Kolozsvár és Pozsony között.

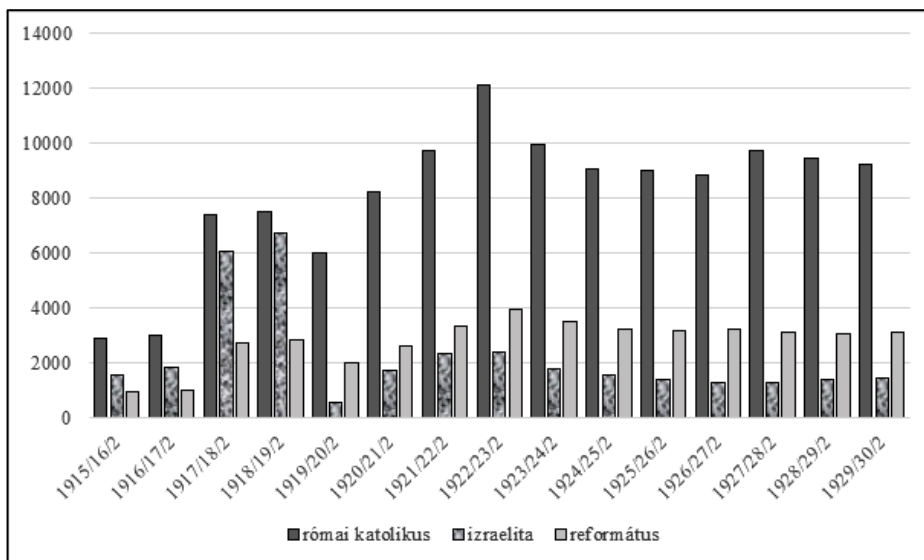
A Monarchia idején arra törekedtek, hogy Budapest, fejlettség szempontjából méltó párja legyen Bécsnek, amelyet a háborút megelőző időszakban meg is közelített, gazdasági, kereskedelmi, banki, tudományos és kulturális központ lett. Más városok fejlesztése csak később kezdődött. A vesztes háborút követően a részleges regionális központok (Pozsony, Kolozsvár, Kassa, Zágráb) nagy része az országhatáron túlra került. Ennek következtében Magyarországból gazdaságilag elmaradott, városhiányos térség lett.²⁶ Budapest túlsúlya Trianon után nyomasztóan nagy lett, amely az ország felsőoktatásában is megmutatkozott. A főváros három tudományegyetemnek is otthont adott úgy, hogy csak egynek volt kiépített infrastruktúrája. 1919 és 1920 között Budapesten torlódott fel a hallgatói tömeg, amelyet növeltek a háborús évek miatt kimaradt, frontról hazakerült évfolyamok.²⁷ A 3. ábra jól szemlélteti a nagy hallgatóilétszám-különbséget Budapest és a többi város között. 1917/18/2. félévében 13847 hallgatót regisztráltak a vizsgált budapesti intézményekben és karokon, Debrecenben 638-at, Kolozsváron 1730-at és Pozsonyban 413-at. 1918/19/1. és 1918/19/2. félévében a budapesti szám meghaladta a 16 ezer főt. 1920/21/1. és 1921/22/2. féléve között a vizsgált budapesti intézményekben a hallgatói létszám 11 és 13 ezer között mozgott (kivéve 1920/21/2. félévét, ekkor 10524 fő). 1922/23/1. félévében számuk a 15 ezret is meghaladta. Ezt követően a budapesti hallgatók száma fokozatosan csökkent, majd 1924/25/1. félévétől kezdve stagnálás figyelhető meg, a számuk folyamatosan 8 – 9 ezer fő körül mozogott. Klebelsberg felismerte Budapest túlsúlyát, ezért is törekedett a trianoni békeszerződést követően az áttelepített egyetemek elhelyezésére és a vidéki egyetemek fejlesztésére. Terveiben egy négyfokú közművelődési hálózat kiépítése szerepelt, amelynek Budapest a gócpontja.²⁸ Klebelsberg támogatta a vidéki és a kisebb egyetemeket, mert hallgatóbarátnak és hatékonyabbnak tartotta ezeket. Azonban a kisebb egyetemek számos anyagi problémával küzdöttek. Oktatáspolitikájának sajátossága, hogy egyetemek fejlesztését nem csak az intézmények önmaguk finanszírozásában látta, hanem felismerte, hogy a városoknak is részt kell vállalniuk, mert csak így lehetnek európai színvonalúak. Debrecen, Szeged és Pécs hallgatóinak száma fokozatosan emelkedni kezdett 1922/23/1. félévétől kezdődően. 1927/28/1. félévétől, már mindhárom város egyetemén több mint ezer diák járt az órákra.

²⁶ Szabó (2008) p. 277-289.

²⁷ Cservenka (2017)

²⁸ Szabó (2008) p. 277-289.

A békeszerződést követően a nagy hallgatói létszám Budapesten összpontosult (2–3. ábra). A fővárosi diáktömeg csökkentését szolgálta a menekült egyetemek vidéki elhelyezése, illetve a már meglévő vidéki egyetemek fejlesztése. A diákok számának csökkentésére hozták meg az 1920. évi XXV. törvénycikket, más néven numerus clausus törvényt. A törvény lényege, hogy a nemzetiségek csak a társadalomban meghatározott számarányuknak megfelelő mértékben vehettek részt a felsőoktatásban.²⁹ A 4. ábra a hallgatók felekezet szerinti megoszlását mutatja be.



4. ábra. A hallgatók felekezeti megoszlása 1915–1930.

Figure. 4. Distribution of student's religion in 1915–1930.

Forrás: Magyar Statisztikai Évkönyvek

Az ábráról leolvasható, hogy római katolikusok aránya mindig a legmagasabb volt a vizsgált időszakban. A reformátusok aránya alacsonyabb, de állandó. Az izraelita vallásúak száma a 1920-ig felülreprezentált volt a felsőoktatásban. 1917/18/2. félévében 7381 római katolikus, 6067 izraelita és 2724 református hallgató járt felsőoktatási intézménybe. A következő tanévben számuk a fenti sorrendben a következőképpen alakult 7503, 6719 és 2842. Az 1918-as hallgatói létszám meghaladta, a háromszor akkora területre szabottat, ezért elkerülhetetlen volt a felvétellel jelentkezők számának csökkentése. A jelentkezők számának korlátozásával a magas hallgatói létszám miatt kialakuló

²⁹ 1920. évi XXV. törvénycikk: a tudományegyetemekre, a műegyetemre, a budapesti egyetemi közgazdaságtudományi karra és a jogakadémiákra való beiratkozás szabályozásáról. Jogtár.

értelmiségi munkanélküliség kockázatát is hivatott volt csökkenteni.³⁰ A törvény hatására 1919/20/2. félévében felekezettől függetlenül csökkent a hallgatók száma. A törvénycikk szövegezésében a felvételt korlátozta a felsőoktatási intézményekbe aszerint, hogy a különböző vallásúak milyen arányban vannak jelen az ország lakosságában. A törvény az intézményekre bízta, hogy a felvételi eljárás során ezt figyelembe veszik-e. A Bethlen-féle konszolidáció idején tovább enyhítették a törvényt.

4. KÖVETKEZTETÉSEK

A trianoni békeszerződés következtében kialakuló veszteségek a felsőoktatást is érintették. A területi elcsatolások következményeként számos egyetem és egyéb iskola került az új országhatáron túlra. Az intézményhálózati változások miatt Magyarország kulturális és oktatási központban szegény térség lett. A korábban fejlett oktatási centrumok, mint Pozsony és Kolozsvár, immáron nem tartozott az országhoz. Bár egyes intézmények áttelepítését sikerült megoldani, azonban a békekötést követően több is megszűnt. Ezek főleg hittudományi iskolák és jogi akadémiák voltak. A pozsonyi és kolozsvári egyetemet és a selmecbányai főiskolát sikerült Magyarország új határain belül elhelyezni. Az ország vezetése ezeknek az intézményeknek a későbbi évek során először átmenetileg Budapesten majd vidéki városokban talált otthont. Az ideiglenesen Budapestre költöző intézmények eszközeiket, könyvtáraikat és az oktatáshoz szükséges egyéb felszereléseiket nem hozhatták magukkal, ezeknek a pótlása nehézkes volt a háború után kialakult gazdasági helyzetben. Az elcsatolt területekről érkező hallgatók, illetve a frontról visszatérő egyetemisták igyekeztek minél hamarabb folytatni tanulmányaikat a magyar iskolákban, ennek köszönhetően a hallgatók száma olyan mértékben nőtt meg, amely megegyezett a háromszor nagyobb országrészre szabottal. Többségük a fővárosban koncentrált, de a város infrastruktúrája nem volt megfelelő ennyi iskola és diák ellátásához. A változások következtében Budapest kulturális túlsúlya egyértelművé vált. Klebelsberg Kunó az átmentett iskolák vidéki városokban való elhelyezésével Budapest tehermentesítésére törekedett, ugyancsak ezt a célt szolgálta a vidéki, kisebb egyetemek folyamatos támogatása.

³⁰ Ujváry (2019) pp. 102-126.

Egyetemi fejlesztéseket eszközölt még akkor is, amikor az ország gazdasági helyzete ezt elvileg nem tette volna lehetővé. A vidéki egyetemek megnyitásával a hallgatók létszáma a fővárosban csökkenni kezdett, míg 1924-től stagnálás figyelhető meg a fővárosi diákok számában.

Az elcsatolt területek és a megszűnő intézmények következtében az ország határain túl rekedt értelmiségi családok, igyekeztek gyermekeiket magyar intézményekbe beírni, amely szintén a hallgatók számának növekedéséhez vezetett, továbbá ezek a családok Magyarország új határain belül telepedtek le. A bezárt iskolák tanárai, oktatói, professzorai és tudósai is elhagyni kényszerültek ekkor már ellenséges területen lévő otthonaikat, és Magyarországra költözni. A hallgatók számának növekedése és az értelmiségi családok számának megnövekedésével a magyarországi értelmiségi munkanélküliek aránya is emelkedett.

IRODALOM/REFERENCES

- Cservenka Judit (2017): Bezárt egyetemek, kiűzött tanárok. Felvidék Ma <https://felvidek.ma/2017/12/bezart-egyetemek-kiuzott-tanarok/> Letöltve: 2020. 02. 20.
- Jancsó Tamás (2013): A magyar felsőoktatás területi szerkezetének és hallgatói létszámának alakulása 1900-tól 1945-ig. In: Bottlik Zsolt (szerk.) (2013): Önálló lépések a tudomány területén. ELTE Regionális Tudományi Tanszék. Budapest. pp. 29–46.
- Kása Zoltán (2009): A Ferenc József Tudományegyetem kezdete és vége. Műszaki Szemle. 12. évf. 46. szám. pp. 24-28.
- Kékes Szabó Mihály (1996): Klebelsberg Kunó egyetempolitikai törekvéseinek főbb jellemzői. Magyar Pedagógia. 96. évf. 3. szám. pp. 253-260.
- Ladányi Andor (1999): A magyar felsőoktatás a 20. században. Akadémiai Kiadó. Budapest. p. 135.
- Ladányi Andor (2003): A magyar felsőoktatás intézményrendszerének változásai a 20. században. ELTE Egyetemi Könyvtár évkönyvei. 11. szám. pp. 177-205.
- Lengvári István (2014): Az Erzsébet Tudományegyetem alapítás, a pozsonyi és budapesti évek. Per Aspera ad Astra. A Pécsi Tudományegyetem művelődés- és egyetemtörténeti közleményei I. évf. 2014/1. szám. pp. 15-25.
- Lukinich Imre (1933): Az Egyetem alapításának története. Dunántúl Pécsi Egyetemi Könyvkiadó és Nyomda R.-T. Pécs. p. 55.

- Makkai Béla (2019): Trianon – „hol nemzet süllyed el...” Polgári Szemle, 15. évfolyam 1-3. szám. pp. 344-364.
- Sági Éva (2019): A Bányászati és Erdészeti Főiskola áttelepülése Selmecbányáról, 1918-1919. Soproni Szemle. 73. évf. 3. szám pp. 282-295.
- Schneider Imre (2013): Kilencven éve nyílt meg Pécssett az Erzsébet Tudományegyetem. Baranya megyei hírportál
<https://www.bama.hu/kultura/kilencven-eve-nyilt-meg-pecsett-az-erzsebet-tudomanyegyetem-520432/> Letöltve: 2020. 03. 27.
- Szabó Attila (2008): A trianoni Magyarország felsőoktatási intézményhálózata. Földrajzi Közlemények. 132. évf. 3. szám. pp. 277-289.
- Szabó Péter Gábor (2009): A Ferenc József Tudományegyetem Szegeden (1921-1940) Műszaki Szemle. 2009/46.szám. pp. 34-39.
- Ujváry Gábor (2019): Klebelsberg Kunó kulturális politikája és a felsőoktatás. Gerundium. 9. évf. 3. szám. pp. 102-126.

FORRÁSOK

- Debreceni Egyetem (2019): A Református Kollégiumtól a Debreceni Egyetemig. <https://unideb.hu/hu/node/201> Letöltve: 2020. 03. 27.
- Magyar Királyi Központi Statisztikai Hivatal (1925): Magyar Statisztikai Évkönyv 1919-1922. Athenaeum Irodalmi és Nyomdai Részvénytársulat Könyvnyomdája. Budapest. p. 146.
- Magyar Királyi Központi Statisztikai Hivatal (1927): Magyar Statisztikai Évkönyv 1923-1925. Athenaeum Irodalmi és Nyomdai Részvénytársulat Könyvnyomdája. Budapest. p. 187.
- Magyar Királyi Központi i Hivatal (1928): Magyar Statisztikai Évkönyv 1926. Athenaeum Irodalmi és Nyomdai Részvénytársulat Könyvnyomdája. Budapest. p. 180.
- Magyar Királyi Központi Statisztikai Hivatal (1929): Magyar Statisztikai Évkönyv 1927. Athenaeum Irodalmi és Nyomdai Részvénytársulat Könyvnyomdája. Budapest. p. 181.
- Magyar Királyi Központi Statisztikai Hivatal (1929): Magyar Statisztikai Évkönyv 1928. Athenaeum Irodalmi és Nyomdai Részvénytársulat Könyvnyomdája. Budapest. p. 201.
- Magyar Királyi Központi Statisztikai Hivatal (1930): Magyar Statisztikai Évkönyv 1929. Athenaeum Irodalmi és Nyomdai Részvénytársulat Könyvnyomdája. Budapest. p. 200.
- Miskolci Egyetem: Intézménytörténet.
https://web.archive.org/web/20090227004613/http://www.uni-miskolc.hu/public/index.php?page_id=76#ro#ro Letöltve: 2020. 03. 27.
1920. évi XXV. törvénycikk: a tudományegyetemekre, a műegyetemre, a budapesti egyetemi közgazdaságtudományi karra és a jogakadémiákra való

beiratkozás szabályozásáról. Jogtár. <https://net.jogtar.hu/ezer-ev-torveny?docid=92000025.TV&searchUrl=/ezer-ev-torvenyei%3Fpagenum%3D38> Letöltve: 2020.02.20.

1921. évi XXV. törvénycikk: a kolozsvári és pozsonyi m. kir. tudomány egyetem ideiglenes áthelyezéséről. Jogtár. <https://net.jogtar.hu/ezer-ev-torveny?docid=92100025.TV> Letöltve: 2020.02.20.